

Assemblée Générale

de la

MJC



www.mjc-lezignan-corbieres.com

VOTES

BILANS

PROJETS

REPAS &
SPECTACLE

**À LA MJC
SAMEDI 28
FEVRIER 2015**

16H

Le
Sommaire



SOMMAIRE > 2

Rapport Moral & d'Orientation

Rapport Moral > 3 à 7

Finances en 2013/2014

Rapport financier du trésorier > 8 à 10
Le compte de résultat > 11 à 26
Le bilan > 27 à 29
Rapport du commissaire aux comptes > 30

Activités en 2013/2014

La vie associative > 32
Le bénévolat > 33 et 34
La gestion du personnel > 35 et 36
Les publics adhérents de la MJC > 37 à 39
Les clubs d'activités > 40 à 42
L'action culturelle et l'animation locale > 43 à 49
L'espace jeune > 50 et 51
L'ALSH > 52 et 53
Le multimédia > 54
Le Point d'Information Jeunesse > 55
La communication de la MJC > 56 et 57
Le Centre International de Séjour > 58
Les travaux > 59



Noir c'est noir ...

L'ambiance extérieure liée à la montée des intolérances

Les événements récents qu'a connus notre pays, et que connaissent d'autres pays européens, sont trop graves pour ne pas être relevés en tête du présent rapport.

S'ils nous interpellent c'est qu'ils frappent notre civilisation dans ce qu'elle a de plus fondamental, ce en quoi nous croyons le plus : les valeurs de la liberté d'expression et de la tolérance.

Le monde culturel, et le monde de l'Éducation Populaire, qui ont pour but principal l'épanouissement des individus et la vie en harmonie dans la cité, ne peuvent que s'en alarmer et se mobiliser pour lutter contre ces ravages.

Le danger de l'engrenage

Car, il faut regarder la réalité en face, la haine a déjà bien avancé ses pions.

La haine engendre la haine, on connaît le schéma qui conduit à une situation d'affrontement que souhaitent les extrémistes de tout bord.

Ce danger est bien réel aujourd'hui.

D'un côté existe la menace de violences au nom d'un pseudo idéal mal compris.

D'un autre côté existe la tentation d'un amalgame irresponsable que réalisent joyeusement ceux qui portent au fond d'eux leurs valeurs xénophobes et réactionnaires.

L'une et l'autre risquent de se répondre au cours des années à venir, rendant de plus en plus difficile toute position fondée sur la raison.

Le rôle nécessaire de l'Éducation Populaire

L'Éducation Populaire se doit de combattre avec la même fermeté ces deux extrémismes qui au fond se ressemblent.

Plus que jamais les valeurs de la réflexion, de la tolérance et de l'ouverture doivent être mises en avant.

Plus que jamais il faut ouvrir grand les portes de la culture, du savoir et de la réflexion à tous les jeunes, surtout ceux qui pourraient rester sur les bords du chemin.



Nous devons les aider à devenir des citoyens éclairés, de ces citoyens qui ne choisissent jamais le chemin de traverse, le raccourci minable des idées qui conduisent au rejet de l'autre.

Le ciel de notre MJC s'est considérablement assombri en ce début d'année.
Il était auparavant fait de nuances de gris et d'un coin de grand bleu.

...des nuances de gris ...

La réforme des rythmes scolaires a effectivement transformé les rythmes

Dans notre environnement national la saison écoulée a été celle de la mise en place de la réforme des rythmes scolaires.

La sagesse populaire a, si je ne me trompe, un adage qui dit que « l'enfer est pavé de bonnes intentions » qui me paraît bien s'appliquer en l'espèce.

Après un an de pratique, les effets secondaires de la mesure apparaissent et ne sont pas tous favorables. D'abord, et principalement, le rythme des enfants a considérablement changé, il s'est au final sensiblement alourdi.

Les enfants ont dû abandonner leurs activités ludiques, culturelles ou sportives du mercredi matin, d'où des recentrages obligatoires pour les associations en général et pour la nôtre en particulier.

Ensuite, nous sommes bien obligés d'évoquer le problème des financements qui reposent sur les collectivités locales au moment où celles-ci rencontrent d'autres difficultés financières.

Le recours aux associations s'est souvent fait sur la base du bénévolat, sachant que se posent alors des questions de responsabilité, de compétence et de disponibilité pour les bénévoles dans l'encadrement des groupes d'enfants.

De ce fait, bien des projets éducatifs territoriaux ne sont pas à la hauteur des ambitions de la réforme, faute de moyens.

Cette réforme qui aurait dû faire la part belle aux associations d'Éducation Populaire leur aura, en réalité, causé des soucis supplémentaires.

La nouvelle donne pour les collectivités : moins de moyens et regroupements obligatoires

Les perspectives à venir dans le secteur public local sont encore moins réjouissantes.

Dans un souci d'économie, l'Etat a décidé de diminuer les dotations de fonctionnement versées aux communes et intercommunalités.

La coupe est extrêmement sensible puisqu'elle doit atteindre 12,5 milliards en 3 ans.

Cela va s'accompagner d'un regroupement des intercommunalités, qui ne nous concernera pas en Lézignanais, mais aussi d'un regroupement des régions qui nous intéressera en Languedoc-Roussillon et qui risque fort d'impacter les finances du réseau régional des MJC.

Les textes en cours de débat prévoient également de retirer aux collectivités locales la clause de compétence générale, qui leur permet d'intervenir dans tous les secteurs d'activités.

Si cela était le cas il y aurait donc spécialisation des financeurs publics.

Toutes ces mesures ont un sens incontestable. Il est cependant à craindre que leur mise en place brutale n'entraîne une diminution des budgets les plus directement faciles à contraindre que sont ceux de la culture et des associations.

A cet égard la commission d'enquête parlementaire chargée d'étudier « les difficultés du monde associatif dans la période de crise actuelle » a d'ores et déjà relevé que 11.000 emplois associatifs ont été perdus en 2011 et que 9.500 ont été détruits en 2013. Par ailleurs 40% des associations éprouvent des difficultés de trésorerie.

La loi « Economie Sociale et Solidaire » ne produit pas les effets escomptés

Ces perspectives économiques sont d'autant plus inquiétantes que la loi Economie Sociale et Solidaire, qui a été le grand chantier associatif 2014, et sur laquelle le réseau fondait de gros espoirs n'a pas produit les effets escomptés.

Rappelons que cette loi avait pour ambition de donner une place économique spécifique importante aux associations, induisant de nouvelles règles pour leur permettre de participer aux marchés publics et pour faciliter leur financement.

Après six mois de fonctionnement la loi n'a pas induit d'effet spectaculaire, la faute à certaines dispositions pleines de bonnes intentions mais jugées floues.

« La montagne a accouché d'une souris » disent certains commentateurs issus du monde associatif.

Les procédures engagées contre la MJC et leurs conséquences

Au plan local notre MJC n'a pas manqué de soucis juridiques.

Une information très précise sur ces affaires a été présentée en Conseil d'Administration.

Je me dois ici de vous en donner une version synthétique, mais didactique, qui pourra être complétée sur simple demande.

A l'expiration du contrat liant la Ville de Lézignan à l'association Léo Lagrange pour la gestion du centre de loisirs La Lauseta, le 31 décembre 2012, la commune a décidé de lancer un appel à candidatures.

Au terme de celui-ci, la Ville nous a informé par courrier, en date du 20 février 2012, que le projet d'animation que nous avons présenté était retenu. L'association a signé le contrat d'animation du centre et a débuté son intervention le 25 février 2013.

L'association Léo Lagrange a alors considéré que son personnel se trouvait automatiquement transféré à la MJC et a cessé de le payer à compter du 31 décembre 2012.

Un procès a été engagé par les personnels de Léo Lagrange qui n'avaient pas été rémunérés depuis plusieurs mois.

Ce procès a abouti devant le Conseil des Prud'hommes de Narbonne qui a considéré que les personnels avaient automatiquement fait l'objet d'un transfert à la MJC, et a condamné notre association au paiement de sommes considérables (126.194,55 € en tout).

La MJC, qui considère que les personnels appartenaient toujours à Léo Lagrange, a fait appel de cette décision.

En attendant elle a déboursé plus de 79.649,56 € de salaires, de charges sociales et de frais de défense.

Parallèlement Léo Lagrange avait également contesté la validité du contrat devant le Tribunal Administratif de Montpellier.

Celui-ci, en des termes très clairs, a rejeté cette demande et rappelé l'obligation de Léo Lagrange envers ses salariés.

La Cour d'Appel devrait donc, en suivant son raisonnement, annuler le jugement du Conseil des Prud'hommes et mettre un terme définitif à cette pénible affaire.



La Ville de Lézignan a assuré, sous forme d'une subvention exceptionnelle, le remboursement de l'ensemble des dépenses que cette affaire a générées à ce jour.

Toutefois, outre le sentiment d'injustice de faire l'objet d'une condamnation alors que la MJC apporte un soin scrupuleux à la gestion des contrats et de son personnel, cette affaire a entraîné d'énormes difficultés de trésorerie.

Elle devrait trouver une issue favorable prochainement.

... et un coin de ciel bleu

Car, heureusement, il n'y pas que des mauvaises nouvelles.

La réaffirmation des Services Civiques

Le Président de la République a rappelé récemment l'intérêt qu'il porte au Service Civique qui devrait être largement relancé.

Rappelons qu'à la MJC de Lézignan, 14 volontaires se sont succédé pour le plus grand bonheur de la structure et aussi des jeunes concernés.

La convention nationale des MJC

Les jeunes justement, il en sera question lors de la Convention Nationale des MJC avec pour thématique principale « LA JEUNESSE ». Cette manifestation se déroulera en octobre 2015 au Parlement Européen à Strasbourg.

Ces journées réuniront plus de 2 .000 jeunes (et quelques moins jeunes) à l'appel de la Confédération des MJC de France. Le but est de leur donner la parole, de favoriser leur prise de parole et d'expression et de susciter des débats sur les enjeux de société pour développer la prise de conscience citoyenne. Notre MJC participera activement, parmi les 750 associations qui portent des projets d'animation, à ce grand moment de démocratie participative...et festive.

L'entrée de Lézignan dans la politique de la ville

Au plan local, 2015 voit l'entrée de l'agglomération lézignanaise au sein des différents accords de politique de la Ville.

Les « Contrats de Ville » offrent des moyens financiers ou autres pour engager des actions utiles.

La MJC sera, bien entendu, en soutien de la municipalité sur tous les dossiers.

Un fonctionnement interne harmonieux

2014 aura été une grande année de travaux. Elle a vu le lancement de la deuxième tranche, avec l'installation de la verrière sur le patio et la création du nouvel étage à ossature bois. Cette extension de 300 m² a permis la réalisation des nouvelles chambres du Centre International de Séjour.

Les travaux avancent sans mauvaise surprise et petit à petit notre vieille Maison change.

L'ouverture est prévue début avril 2015. La troisième tranche pourra ensuite débiter.



En matière de personnel cette année aura été particulière puisque Martine VAISSIERE, notre indéboulonnable comptable a été amenée à faire valoir des droits bien mérités à la retraite. Il était particulièrement important que ce poste particulièrement sensible soit bien pourvu. Nous avons privilégié une solution interne avec Nathalie LAFONT et cette décision ne semble avoir fait que des heureuses et des heureux.

Une action culturelle en développement

Malgré les travaux qui ont souvent gêné les acteurs, l'action culturelle a connu un essor particulier. Il faut distinguer :

- ✓ Le Pôle Danse est en forte croissance et la convention passée avec Art Vivant 11 permettra de mettre en place « Résidence » qui offrira à nos adhérents et adhérentes la possibilité de travailler avec un chorégraphe professionnel expérimenté.
- ✓ L'action « LEZ'ARTS EN FETE », après seulement deux années, s'installe comme la journée conviviale incontournable du mois de juin.

Une action en direction de la jeunesse qui prend son essor :

Et pour finir les jeunes, encore et toujours qui sont notre préoccupation centrale.

Le Point Information Jeunesse ouvert cette année fonctionne de façon très satisfaisante.

Ils devraient avoir très bientôt un espace jeunes rénové et convivial... qui le sera encore plus avec son ouverture sur le jardin public.

2016 sera l'année des 70 ans....

C'est dire que puisque la Maison est toute jeune, elle a des projets plein la tête....

Parmi les principaux il faut citer l'ouverture d'un nouvel accueil dans le bâtiment flambant neuf du CIS qui constitue un lieu remarquable, un lieu adapté au tourisme social d'aujourd'hui.

Citons encore le lancement du projet associatif 2017-2021 prenant la suite du projet actuel qui a permis de belles avancées.

Je ne pourrais conclure ce rapport moral 2015 sans adresser mes vifs remerciements aux équipes de la MJC et à nos partenaires. Les bénévoles et les salariés qui œuvrent au quotidien pour développer notre association. Les partenaires qui soutiennent la Maison, en premier lieu la Ville de Lézignan, la CCRLCM, la CAF de l'Aude, la DDCSPP et nos fédérations régionales et départementales des MJC.

**Le Président,
Alain QUINTANE**



2013/2014 FINANCES

En exécution de la mission que nous lui avons confiée, le cabinet d'expertise comptable EXCO A2A LANGUEDOC a arrêté les comptes annuels de la MJC pour la période allant du 01 septembre 2013 au 31 août 2014. Les conventions générales comptables ont été appliquées, dans le respect du principe de prudence, conformément aux hypothèses de base :

- la continuité de l'exploitation,
- la permanence des méthodes d'un exercice à l'autre,
- l'indépendance des exercices,

La présentation de nos comptes annuels est conforme aux règles générales d'établissement. Ils ont été vérifiés par le cabinet de commissariat aux comptes FIDURIS AUDIT de Béziers, mandaté pour cette mission depuis l'Assemblée Générale de 2005.

Le Commissaire aux Comptes présentera son rapport avant les votes (voir rapport page 30)

Rapport du Trésorier

Au 31 août 2014, nous constatons un résultat déficitaire de 12 679,53 €.

Il faut préciser que ce déficit, ramené au total des dépenses et des recettes de la structure, qui a augmenté exceptionnellement cette année de plus de 100 000 €, ne représente que 1,43 % du budget de l'association. Une première lecture des comptes fait ressortir plusieurs points significatifs.

Côté dépenses :

Malgré une baisse, dans l'ensemble, des chapitres de cette section, le montant total des dépenses a été revu à la hausse. Cela s'explique par une augmentation exceptionnelle des charges de personnel et des autres services extérieurs (Honoraires des avocats) sur l'exercice.

Cette augmentation se justifie en grande partie par le coût de la condamnation aux Prud'hommes concernant la reprise du Centre de loisirs avec le paiement des salaires et charges de l'ancienne directrice et des frais d'avocats (la somme globale de cette opération, apparaît également dans les recettes de l'exercice car elle a été compensée en totalité par une subvention municipale exceptionnelle) et par les frais de départ à la retraite de notre

Secrétaire-comptable après 38 ans de bons et loyaux services (compensés pour plus de 60 % par la récupération d'une provision inscrite également dans les recettes 2013/2014). Enfin, après déduction des autres aides (subventions de l'ASP), la hausse nette correspond aux charges de personnel du Centre de loisirs, calculées sur une année entière contre 6 mois sur l'exercice précédent.

En complément des dépenses exceptionnelles décrites ci-dessus, les frais du Cabinet comptable EXCO ont augmenté pour l'année 2013/2014 et engendré également un rattrapage sur une partie de l'exercice 2012/2013, en raison de la hausse du nombre de bulletins de salaires à traiter, suite à la reprise du Centre de loisirs.

Côté Recettes :

En augmentation également, malgré une diminution considérable des recettes du Centre International de Séjour et de diverses prestations en raison des travaux d'aménagement des locaux. Cette hausse des recettes est due en grande partie à la subvention municipale exceptionnelle et à l'augmentation de la participation de l'Etat versée pour les contrats aidés (suite à l'embauche de salariés correspondant à ce type de profil).

Points positifs sur l'exercice :

L'abattement de la taxe sur les salaires qui nous permet de réaliser une économie d'environ 14.000,00 €.

La mise en place en début de saison d'une hausse concernant les tarifs des clubs a permis de dégager un résultat de 8 655 € qui servira pour l'investissement prévu pour l'agencement et l'aménagement des nouveaux locaux.

Pour l'avenir proche :

✓ ***Les plus...***

- L'ouverture des nouvelles chambres du C.I.S. avec déjà des contrats très intéressants en cours de négociation.
- La maîtrise de la stabilité au niveau de la masse salariale.
- Les nouveaux locaux qui devraient permettre la création de nouvelles actions ayant pour effet une probable augmentation du nombre d'adhérents.

✓ ***Le moins...***

L'impact financier de la réforme des rythmes scolaires avec la suppression des activités prévues le mercredi matin qui engendre également une baisse des inscriptions du mardi soir (- 10.000,00 € pour les clubs d'activité et - 14.000,00 € pour le Centre de Loisirs).

✓ ***En cours de négociations...***

La MJC va devoir prendre à sa charge une somme d'environ 150 000 € pour le financement des investissements (bureautique, cuisine, etc...). Diverses rencontres avec des organismes financiers sont prévues pour négocier un ou plusieurs financements sur 10 ans. Pour information, depuis la fin avril 2014, la MJC n'a plus d'emprunt en cours.



✓ **Un petit mot sur le Mécénat...**

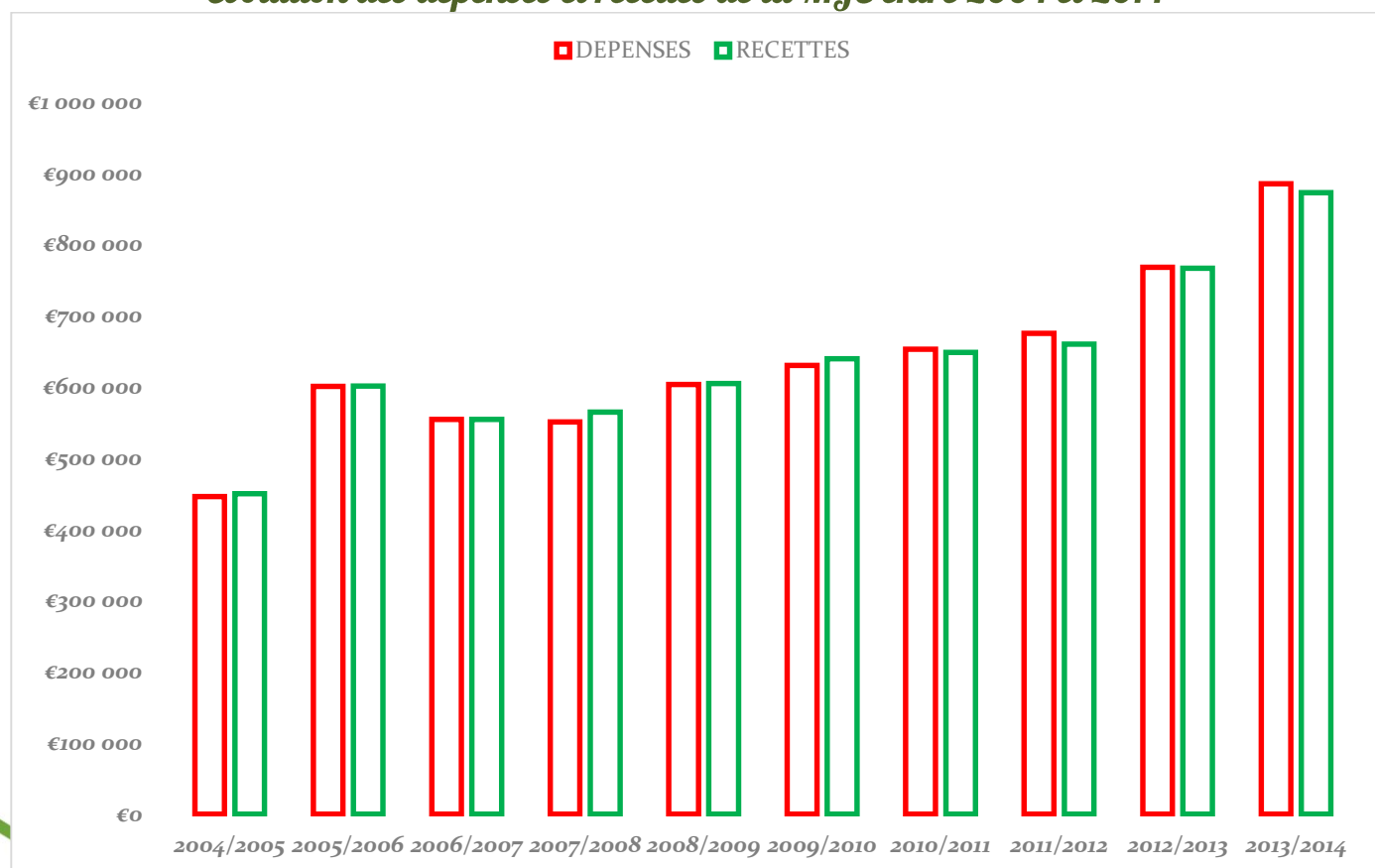
Comme cela a été précisé lors du rapport financier précédent et dans divers supports d'informations, le Mécénat s'adresse à tous. Devenez membres donateurs... C'est une façon de s'engager aux côtés de la MJC pour le développement et la pérennité des activités culturelles, sportives et éducatives de l'association... et bénéficiez d'une réduction d'impôt.

Les 4 derniers exercices ayant été déficitaires, nous avons été contraints de puiser dans les fonds propres de l'association ce qui a eu pour effet de faire baisser considérablement la trésorerie. La bonne gestion, la rénovation des locaux, l'aide apportée par le mécénat, la fidélité et même l'augmentation des adhérents devraient permettre à la Maison de renforcer son fond de roulement et par la même occasion de retrouver une nouvelle jeunesse.

Je vous remercie pour votre attention.

**Le Trésorier,
Jean PERILLOU**

Evolution des dépenses et recettes de la MJC entre 2004 et 2014



Le Compte de Résultat 2013/14

Le compte de résultat est le document comptable synthétisant l'ensemble des charges et des produits de l'association pour l'exercice comptable allant du 01/09/2013 au 31/08/2014. Ce document donne le résultat net, c'est à dire ce que l'association a gagné (excédent) ou perdu (perte) au cours de la période, lequel s'inscrit au bilan.

Le résultat de l'exercice ...

Le résultat de l'exercice 2013/2014 se solde par une perte de **12.679,53 €**. Pour rappel à la clôture de l'exercice précédent nous enregistrons un déficit de **1.088,46 €**.

	DEPENSES	RECETTES	RESULTAT
2004/2005	445 856 €	450 118 €	4 262 €
2005/2006	600 767 €	601 203 €	436 €
2006/2007	554 222 €	554 566 €	344 €
2007/2008	550 621 €	564 601 €	13 980 €
2008/2009	603 455 €	604 773 €	1 318 €
2009/2010	630 214 €	639 388 €	9 174 €
2010/2011	652 934 €	648 275 €	- 4 659 €
2011/2012	675 150 €	660 184 €	- 14 966 €
2012/2013	767 895 €	766 807 €	- 1 088 €
2013/2014	885 356 €	872 677 €	- 12 679 €

Les produits ou recettes de la Mjc en 2013/2014 ...

872.676,96 € contre 766.806,79 € l'an dernier soit 105.870,17 € de recettes supplémentaires. Les recettes sont réparties comme suit :

Les ventes de produits et de prestations

Elles représentent 30 % de nos recettes totales (contre 41% l'an dernier) et s'élèvent à **265.831,71 €** contre **317.166,24 €** l'an dernier (soit une baisse de **51.334,53 €**) :

en hausse ↗ :

- ❖ Les prestations ALSH s'élèvent à **68.433,12 €** contre 56.957,52 € (l'an dernier nous n'avions que 6 mois de fonctionnement de la structure contre 12 mois cette année).
- ❖ Les produits des stages, de la PAO et de la formation professionnelle sont en augmentation de 2.835,00 € et de 2.161,90 € soit un total de **4.996,90 €**.
En 2013/2014 nous avons accueilli des formations BAFA et organisé des modules multimédia dans le cadre de la formation professionnelle (formation à la création et à la mise à jour de site internet), nous avons également réalisé la communication de l'Exposcience Einstein qui s'est déroulée à Carcassonne.
- ❖ Les produits du Contrat Educatif Local sont en augmentation de **2.000,00 €**. Cela correspond aux ateliers gratuits proposés par la MJC pendant les vacances et financés par la Ville. Un cycle supplémentaire a été proposé (vacances de Noël 2013).

en baisse ↘ :

- ❖ Les autres prestations connaissent une baisse de **8.240,20 €**. Nous n'avons pas reconduit la convention avec la Mairie de Montsérét et l'an dernier le projet départemental J3D (projet ponctuel) avait rapporté 4.154,00 € qui nous n'avons plus cette saison.
- ❖ La prestation de service de la CAF enregistre une diminution de **2.120,59 €**. Ceci correspondant à une réduction de l'amplitude d'ouverture de l'Espace Jeune en raison des travaux.
- ❖ Le Centre International de Séjour est en travaux depuis le mois de janvier 2014. Le premier étage (32 lits) a été fermé.



Cette fermeture a entraîné une baisse des recettes des prestations d'hébergement de **29.400,00 €** répartie comme suit : – 2.614,50 € de repas / – 22.121,50 € de pensions complètes / – 4.664,00 € de demi-pension

- ❖ Les produits liés à l'organisation de manifestations sont en baisse de **15.212,99 €**. En effet en 2013/2014 il y a eu beaucoup moins d'événements à budget important. Le gala de danse n'a pas été organisé car les danseurs se sont produits lors de la manifestation gratuite « Lez'Arts en Fête ». La manifestation Corbières en Chœur, qui avait augmenté fortement les recettes de ce poste en 2012/2013, ne sera reconduite qu'en 2014/2015.
- ❖ Les produits des séjours diminuent de **12.871,60 €**. Il n'y a pas eu de séjour ski dans les Alpes en 2012/2013.
- ❖ Les produits liés à la consultation internet diminuent de **653,00 €**. Les travaux nous ont obligés à suspendre les bornes en libre accès à internet.

Les subventions :

Les subventions ont représenté cette année 36,81 % des recettes de la MJC (contre 26,75 % l'an dernier) soit une augmentation de **116.121,05 €** entre les deux exercices comptables.

en hausse ↗:

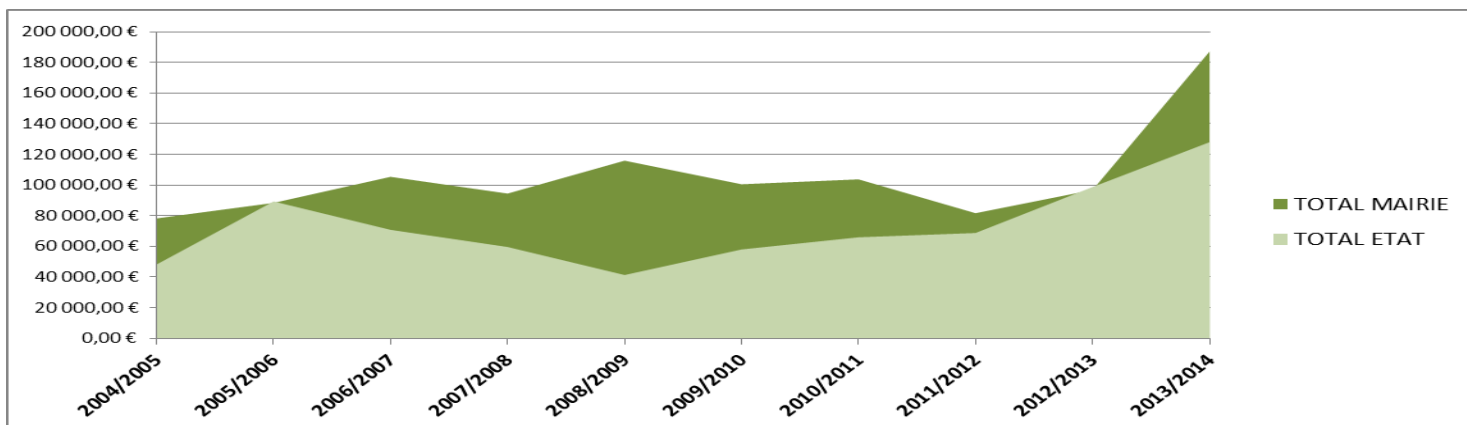
- ❖ L'embauche de contrats aidés (CAE et emplois d'avenir) qui sont subventionnés à hauteur de **111.726,79 €** par l'Etat (soit une hausse de **29.018,37 €**),
- ❖ La subvention de fonctionnement de la Ville remonte à **68.000,00 €**. Elle avait été réduite en 2012/2013 suite à l'obtention d'un don de l'association qui gérait la crèche. La Mairie avait retenu ce don sur les subventions de l'année civile 2012.
- ❖ Les subventions de la Direction Départementale de la Cohésion Sociale et de la Protection des Populations sur l'accompagnement des bénévoles (CNDVA) et sur le soutien aux clubs sportifs (CNDS) ont représenté cette année la somme de **13.200,00 €** contre **11.250,00 €** en 2012/2013.
- ❖ Nous avons obtenu une subvention du Conseil Régional d'un montant de **1.000,00 €** pour l'accueil d'un apprenti en formation d'animateur.
- ❖ Le point le plus significatif des comptes 74 est l'obtention d'une subvention exceptionnelle de la Ville d'un montant de **80.000,00 €**. Cette somme a permis à la MJC de faire face aux frais liés aux condamnations aux Prud'hommes suite à la reprise du Centre de Loisirs Municipal.

en baisse ↘:

- ❖ Alors que de plus en plus d'adhérents à la MJC sont issus des villages alentours, la Communauté des Communes de la Région Lézignanaise Corbières et Minervois a diminué son soutien à nos actions avec **5.000,00 €** contre 7.000,00 € l'an dernier.
- ❖ L'aide de l'ASP pour les services civiques a diminué de **1.700,00 €**. Nous avons accueilli un volontaire de moins.
- ❖ Alors que l'an dernier nous avons obtenu 2.500,00 €, nous n'avons pas déposé de demande de subvention auprès de la CAF pour les projets jeunesse.

Comparatif subventions État et collectivités entre 2004 et 2014

	2004/2005	2005/2006	2006/2007	2007/2008	2008/2009	2009/2010	2010/2011	2011/2012	2012/2013	2013/2014
MAIRIE FONCTIONNEMENT	54 960,00 €	54 999,99 €	57 000,00 €	61 333,35 €	63 000,00 €	63 000,00 €	64 333,00 €	45 000,00 €	57 000,32 €	68 000,00 €
MAIRIE CLUBS	22 300,00 €	26 950,00 €	28 700,00 €	33 150,00 €	32 477,00 €	36 548,00 €	36 448,00 €	35 195,00 €	38 024,00 €	38 577,00 €
MAIRIE EXCEPTIONNELLE	1 000,00 €	6 450,00 €	19 700,00 €	- €	20 500,00 €	1 000,00 €	3 000,00 €	1 500,00 €	1 800,00 €	80 600,00 €
TOTAL MAIRIE	78 260,00 €	88 399,99 €	105 400,00 €	94 483,35 €	115 977,00 €	100 548,00 €	103 781,00 €	81 695,00 €	96 824,32 €	187 177,00 €
COMMUNAUTE DE COMMUNES	- €	- €	- €	1 000,00 €	1 500,00 €	3 300,00 €	6 000,00 €	4 000,00 €	7 000,00 €	5 000,00 €
CONSEIL GENERAL	- €	- €	- €	3 000,00 €	- €	300,00 €	300,00 €	- €	- €	- €
CONSEIL REGIONAL	- €	1 913,82 €	- €	- €	- €	2 000,00 €	1 805,20 €	- €	- €	1 000,00 €
ETAT (ASP>Aide à l'emploi)	41 261,54 €	83 468,73 €	53 752,85 €	40 132,82 €	28 425,04 €	36 487,13 €	45 436,15 €	50 529,39 €	82 708,42 €	111 726,79 €
ETAT (ASP>Service Civique)							2 300,00 €	2 100,00 €	4 800,00 €	3 100,00 €
ETAT (CNDS>Clubs sportifs)	6 940,00 €	5 890,00 €	7 600,00 €	6 900,00 €	4 800,00 €	10 050,00 €	6 400,00 €	6 050,00 €	7 050,00 €	7 000,00 €
ETAT (DDJS-DDCSPP)	- €	- €	9 471,00 €	12 602,00 €	8 140,00 €	11 500,00 €	11 820,00 €	10 100,00 €	4 200,00 €	6 200,00 €
TOTAL ETAT	48 201,54 €	89 358,73 €	70 823,85 €	59 634,82 €	41 365,04 €	58 037,13 €	65 956,15 €	68 779,39 €	98 758,42 €	128 026,79 €



Les cotisations, les adhésions, le sponsoring et les autres produits :

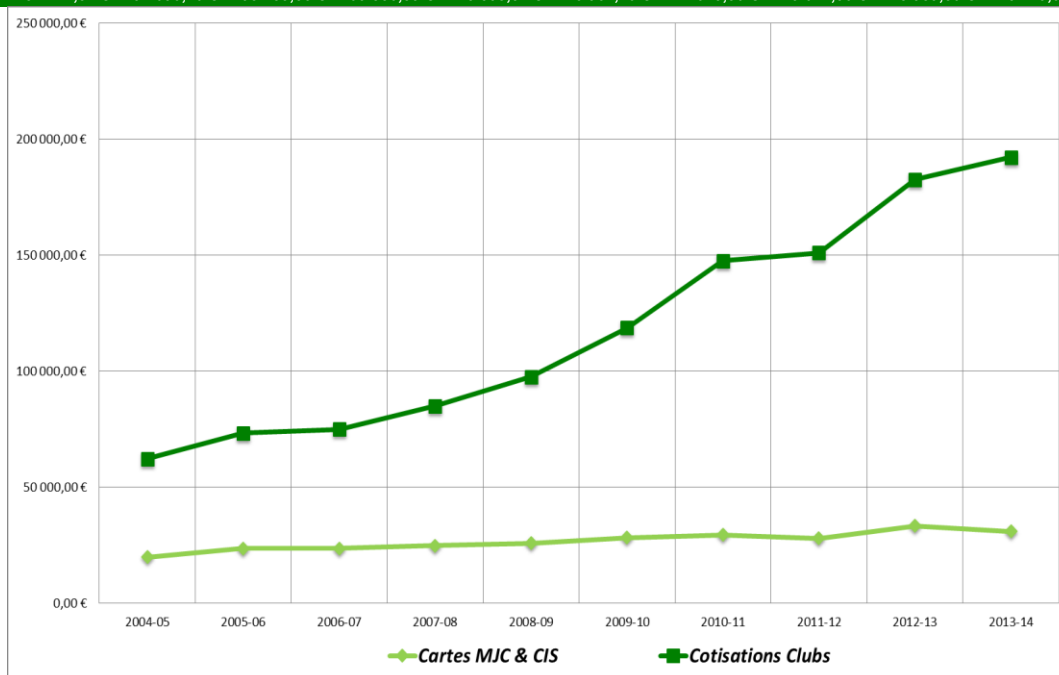
Ce poste de recette représente la somme totale de **270.525,69 €** contre **232.520,45 €** l'an dernier (+**38.005,24 €**). Il représente **31 %** des recettes totales de la structure contre 30 % l'an dernier.

en hausse ↗ :

- ❖ Les cotisations versées directement par les adhérents représentent **223.249,00 €** contre **216.839,00 €** en 2012/2013. Malgré une légère baisse du nombre d'adhérents, cette augmentation de **6.410,00 €** a été atteinte principalement grâce à l'instauration d'une hausse des tarifs des clubs de 5 ou 10 € à la rentrée 2013.
- ❖ Les collectes et dons, avec le lancement d'une campagne de mécénat auprès des adhérents, passent de 867,00 € à **3.646.01 €**.
- ❖ Le poste reprise sur provision est de **29.813,63 €**. Cette somme importante compense une partie du coût de départ en retraite de notre secrétaire-comptable après 38 ans d'ancienneté.

Evolution de la participation financière des adhérents entre 2004 et 2014

PARTICIPATIONS DES ADHERENTS	2004-05	2005-06	2006-07	2007-08	2008-09	2009-10	2010-11	2011-12	2012-13	2013-14
Cartes MJC & CIS	19 884,40 €	23 697,00 €	23 719,19 €	24 823,09 €	25 923,62 €	28 327,40 €	29 479,60 €	27 968,00 €	33 378,00 €	31 042,00 €
Cotisations Clubs	62 340,11 €	73 393,40 €	75 070,37 €	85 013,50 €	97 609,90 €	118 635,00 €	147 533,70 €	151 059,30 €	182 611,80 €	192 207,00 €
TOTAUX	82 224,51 €	97 090,40 €	98 789,56 €	109 836,59 €	123 533,52 €	146 962,40 €	177 013,30 €	179 027,30 €	215 989,80 €	223 249,00 €



Les transferts de charges :

Ce poste regroupe les remboursements directs de dépenses engagées par l'association. Il représente cette saison **15.115,77 €** de recettes contre 12.037,36 € en 2012/2013.

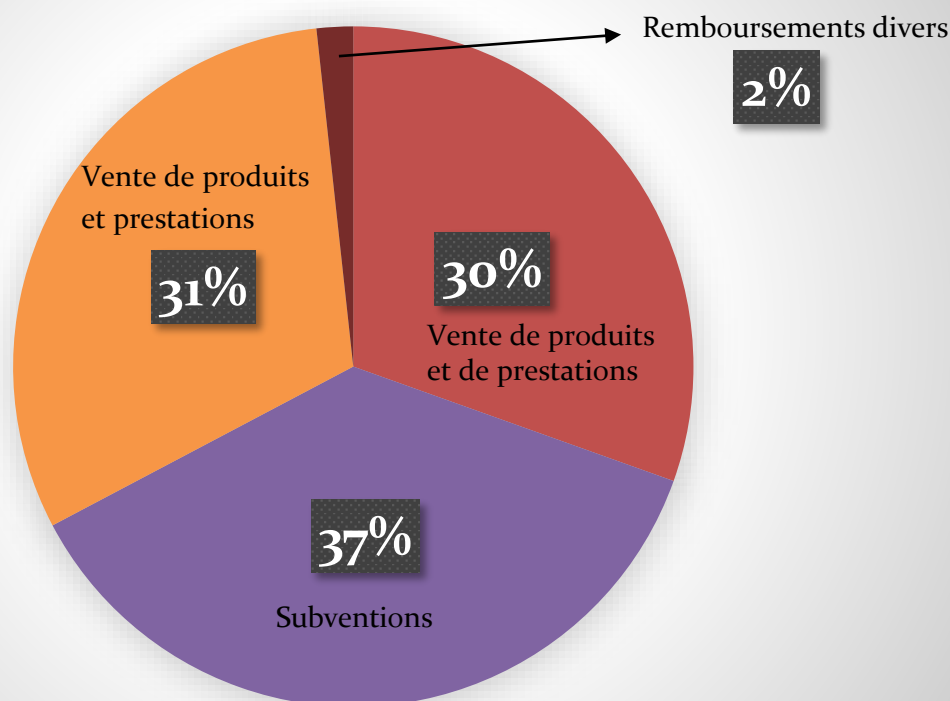
en hausse ↗:

- ❖ Les remboursements des formations professionnelles par UNIFORMATION notre OPCA qui passent de 3.101,15 € à **7.202,41 € (+ 4.101,26 €)**. 10 salariés ont bénéficié d'actions de formations en 2013/2014 (un record !).

en baisse ↘:

- ❖ Les remboursements divers correspondent à des refacturation de matériel (par exemple bâtons de randonnée, remboursements de repas, ...). Ils sont en baisse de **1.682,81 €**.

Répartition des PRODUITS 2013/2014



Les charges ou les dépenses de la Mjc en 2013/2014 ...

885.356,49 € contre 767.895,25 € l'an dernier (augmentation de 117.461,24 €). Les dépenses sont réparties comme suit :

Achats :

Les achats représentent **47.471,07 €** soit 5.3 % (contre 8.2 % l'an dernier) des dépenses totales de la MJC. Les achats sont en baisse par rapport aux exercices précédents.

en hausse ↗:

- ❖ Le poste textile a été créé il représente la somme de **2.037,03 €**

en baisse ↘:

- ❖ Suite à la fermeture, pour travaux, d'une partie du Centre International de Séjour depuis le mois de mars 2014 nous enregistrons des baisses de dépenses de certains postes (Produits d'entretien – **1.082,10 €** / Alimentation – **7.010,04 €**)

- ❖ Le poste fourniture d'ateliers ou d'activités enregistre une baisse de **4.567,44 €**. Les clubs ont respecté les consignes de ne commander que le strict nécessaire en 2013/2014.
- ❖ Le stock des places, tickets et cartes WIFI passe de **2.034,30 €** à **-21,50 €**. Ce différentiel s'explique par le fait qu'en 2012/2013 nous avons déstocké les places pour l'Espace Liberté à Narbonne suite à la non-reconduction du partenariat pour nos adhérents.
- ❖ Le poste forfait ski est désormais imputé aux comptes 62 et n'est donc plus comptabilisé dans les achats.

Services extérieurs :

Les services extérieurs s'élèvent à **34.717,67 €** contre **57.124,68 €** l'an dernier. Ils représentent 3.9 % des dépenses totales de la MJC contre 7,4 %. Ils sont en diminution de **22.407,01 €**.

en hausse ↗:

- ❖ Seul le poste « maintenance informatique » enregistre une hausse significative de **1.060,38 €**. Cette augmentation correspond la sous-traitance, par serveur, du logiciel de gestion des adhérents.

en baisse ↘:

- ❖ Les postes « sous-traitance animation » et « prestations clubs d'activités » diminuent respectivement de **7.383,45 €** et **11.365,19 €**. De nombreuses conventions n'ont pas été renouvelées (cirque, poterie, ...) et nous avons accueilli moins de spectacles extérieurs facturés.
- ❖ Nous avons renégocié des contrats avec des fournisseurs ce qui nous a permis d'économiser :
 - – **846,25 €** de location de machine à affranchir
 - – **2.148,66 €** de location de photocopieur
 - – **612,87 €** de frais d'assurances
- ❖ Les frais de colloques diminuent de **1.540,00 €**. Cette somme représentait la contribution de la MJC au projet de la FDMJC J3D en 2012/2013.

Les autres services externes :

Poste en augmentation puisqu'il est passé de 133.847,80 € à **142.710,76 €** (soit 16.12 % des dépenses totales de la MJC contre 17.43 % l'an dernier).

en hausse ↗:

- ❖ Les honoraires des avocats et de la mission comptabilité/social représentent respectivement **10.435,20 €** et **10.920,00 €** soit une augmentation globale de **14.260,53 €**. Il s'agit des frais de défense dans les procédures aux Prud'hommes engagés par les salariés de Léo Lagrange contre la MJC.
Les frais du cabinet comptable EXCO augmentent en raison de la hausse du nombre de bulletin de paies suite à la reprise du Centre de Loisirs (rattrapage 2012/2013 et année complète 2013/2014).
- ❖ Le poste « formation des bénévoles » passe de **360,00 €** à **4.348,00 €** soit une progression de **3.988,00 €**. Il s'agit principalement des formations BAFA du personnel communal que nous avons refacturé en recettes.
- ❖ Le poste « transports collectifs » augmente de **4.250,00 €**. Le nombre de sorties à la journée et week-end exigeant un déplacement en bus ou en train a été supérieur (sortie à Marseille et à Barcelone)
- ❖ Le nombre de licences souscrites aux fédérations sportives étant plus important, ce poste enregistre une hausse de **2.756,13 €**
- ❖ Le poste des cotisations réglées à la FRMJC augmente de **830,00 €** (**7.670,00 €** contre 6.840,00 €).
- ❖ Le poste « forfaits ski » est désormais imputé aux comptes 62. Ils étaient jusqu'à lors comptabilisés dans les achats (comptes 60).



en baisse ↓:

- ❖ Les indemnités accordées aux volontaires en Service Civique sont en diminution de **2.618,40 €**. Les volontaires ont été moins nombreux en 2013/2014 et accueillis moins longtemps (10 mois au lieu de 12).
- ❖ Le poste « communication » représente la somme de **9.496,18 €** contre 11.507,11 € en 2012/2013. Cette baisse de 2.148,66 € s'explique par le fait que nous avons avancé l'an dernier des frais d'édition de la communication des projets J3D et de l'Exposciences Einstein. Ces frais avaient été refacturés et récupérés en recette.
- ❖ Les frais de repas ou de missions accusent une diminution de **2.761,02 €** et les frais de séjours et d'hébergement subissent une baisse de **11.507,11 €**. La réduction du nombre de séjours en 2013/2014 a entraîné une diminution de ces postes de **14.268,13 €**. Toutefois, en contrepartie, nous avons perdu des recettes puisque les séjours sont autofinancés par les adhérents.

Impôts et taxes :

Les impôts et taxes ont représenté la somme de **11.756,73 €** contre 12.869,56 € en 2012/2013 (soit 1.33% des dépenses totales de la MJC contre 1.68% l'an dernier).

en hausse ↗:

- ❖ Les charges liées à la formation professionnelle augmentent de **2.563,20 €**. L'augmentation du nombre de postes liés à la reprise de la gestion du centre de loisirs et les nouveaux contrats aidés soumis à cette taxe (emploi d'avenir) expliquent cette hausse.

en baisse ↓:

- ❖ Alors que les charges du personnel ont beaucoup augmenté en 2013/2014 la taxe sur les salaires diminue de **3.698,78 €**. En effet l'abattement a été revu à la hausse par le Gouvernement ce qui nous a permis de bénéficier d'une économie nette de 14.000 € en 2014.

Charges de personnel :

Le montant total des charges de personnel a représenté la somme de **615.195,00 €** en 2013/2014.

Nous enregistrons une hausse de **158.067,43 €** par rapport à l'exercice précédent.

Les charges de personnel ont représenté 69.49 % des dépenses totales de la MJC contre 59.53 %.

Deux raisons exceptionnelles justifient cette augmentation :

- Le départ en retraite de notre secrétaire comptable a coûté **49.365,07 €** compensé en partie par la récupération d'une provision en recette de 29.699,65 €.
- La condamnation aux Prud'hommes pour le licenciement de l'ancienne directrice de l'ALSH (salarié de Léo Lagrange) a coûté, pour la partie exécutoire la somme de **40.853,36 €** exigible en juillet 2014. Ces frais ont été compensés par une subvention exceptionnelle municipale.

Les charges de personnel de l'exercice, hors causes exceptionnelles, s'élèvent à **524.976,57 €** contre 457.127,57 € en 2012/2013. La hausse de 67.849,00 € correspond à une année complète de gestion de l'ALSH, contre 6 mois sur l'exercice précédent, à la titularisation du directeur de l'ALSH, qui était sur un poste CAE et à l'embauche d'un emploi d'avenir supplémentaire.

En déduisant les subventions de l'ASP le coût réel des emplois s'élèvent à **413.249,78 €** (524.976,57 € - 111.726,79 €) contre 374.419,15 € en 2012/2013 soit une hausse nette de **38.830,63 €**.

Provisions et amortissements :

Poste représentant **29.603,33 €** soit **3.34 %** des dépenses totales contre 43.375,46 € (5.62%) en 2012/2013.

On trouve les provisions pour les départs à la retraite, la part des subventions pour des projets non terminés à la fin de l'exercice comptable (31/08/2014) et qui seront poursuivis sur la prochaine saison. On y trouve surtout les amortissements de l'exercice c'est-à-dire la part des investissements non consommables supérieurs à 500 € utilisés sur plusieurs années.

en baisse ↓:

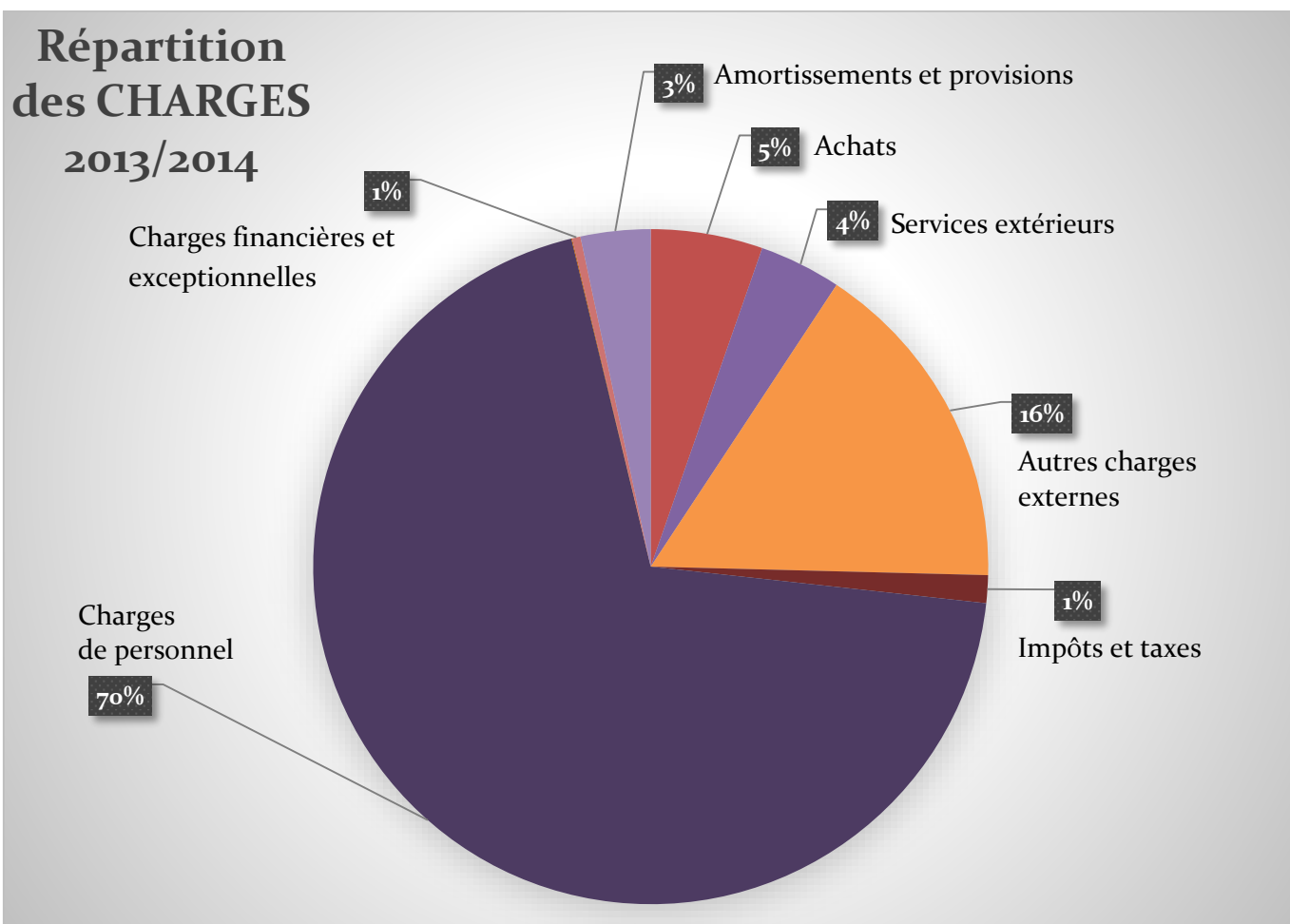
- ❖ La dotation aux amortissements baisse de **1.378,21 €**. Il y a eu moins d'investissements sur l'exercice et nous terminons l'amortissement des travaux réalisés dans les cuisines et la salle de restaurant en 2005.
- ❖ Les provisions retraite sont moins importantes par rapport à l'année précédente où nous avons provisionné un surplus pour anticiper le départ en retraite de la comptable (**-12.578,26 €**).

Charges exceptionnelles :

Les charges exceptionnelles représentent la somme de **3.532,59 €** soit 0.40 % des dépenses totales de la MJC.

en hausse ↗:

- ❖ **1.895.59 €** concernent une régularisation de la taxe sur les salaires de 2012
- ❖ **1.637.00 €** concernent des pénalités et agios suite aux difficultés de trésorerie après les condamnations aux prud'hommes.



Le déficit de l'exercice 2013/2014 soit 12.679,53 € représente 1.43 % du budget de la MJC.

Le compte de résultat général 2013/2014 en détail

CHARGES

	Compte	Intitulé
COMPTES 60	602100	Pharmacie
	602600	Emballages, gobelets, assiettes
	602620	Places, tickets, entrées, forfaits
	603250	Variation stocks fournitures administratives
	603260	Variation stock emballages
	603700	Variation stock alimentation et boissons
	603710	Variation stock places, tickets, cartes WIFI
	606130	Carburant
	606310	Travaux bâtiments et fournitures d'entretien
	606312	Investissements matériel
	606320	Petit équipement
	606321	Logiciels
	606330	Produits d'entretien
	606400	Fournitures administratives
	606500	Fournitures d'ateliers ou d'activités
607000	Alimentation	
607130	Achats tickets cinéma pour revente	
60714	Textiles	
TOTAL DES ACHATS		

	Compte	Intitulé
COMPTES 61	6112	Sous-traitance animation
	6113	Prestations clubs d'activités
	6132	Loyer hangar
	61321	Location autres salles
	61351	Location terminal numérique d'impression
	613511	Location terminal carte bleue
	61352	Autres locations
	613521	Locations véhicules
	61353	Location Piano
	6155	Réparation biens
	61551	Collectes papiers
	6156	Maintenance technique
	61561	Maintenance informatique
	616	Primes d'assurance
	6163	Frais d'accidents
	6181	Documentation Générale
	61811	Abonnements revues et journaux
	6185	Frais de colloques et séminaires
	TOTAL DES SERVICES EXTÉRIEURS	

RÉSULTAT 2013/2014

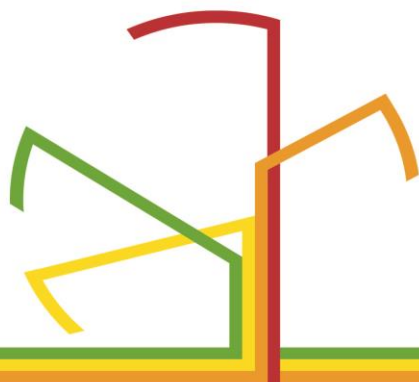
Total	%	
57,64 €	0,12%	
1 006,29 €	2,12%	
0,00 €	0,00%	
575,88 €	1,21%	
692,82 €	1,46%	
-384,98 €	-0,81%	
-21,50 €	-0,05%	
992,38 €	2,09%	
1 712,12 €	3,61%	
506,10 €	1,07%	
5 633,94 €	11,87%	
228,00 €	0,48%	
3 716,41 €	7,83%	
5 518,24 €	11,62%	
6 366,01 €	13,41%	
16 684,69 €	35,15%	
2 150,00 €	4,53%	
2 037,03 €	4,29%	
47 471,07 €	100,00%	5,36%

Total	%	
1 972,35 €	5,68%	
6 260,76 €	18,03%	
2 919,55 €	8,41%	
1 470,00 €	4,23%	
6 768,27 €	19,50%	
270,26 €	0,78%	
1 931,58 €	5,56%	
515,89 €	1,49%	
960,00 €	2,77%	
754,35 €	2,17%	
114,08 €	0,33%	
1 084,37 €	3,12%	
2 460,42 €	7,09%	
5 725,06 €	16,49%	
294,06 €	0,85%	
707,77 €	2,04%	
448,90 €	1,29%	
60,00 €	0,17%	
34 717,67 €	100,00%	3,92%

CHARGES

Rappel 2012/2013	Variation	
152,74 €	-95,10 €	
1 300,80 €	-294,51 €	
4 700,22 €	-4 700,22 €	
404,40 €	171,48 €	
361,20 €	331,62 €	
-462,28 €	77,30 €	
2 034,30 €	-2 055,80 €	
1 379,19 €	-386,81 €	
1 835,95 €	-123,83 €	
0,00 €	506,10 €	
4 969,93 €	664,01 €	
0,00 €	228,00 €	
4 798,51 €	-1 082,10 €	
5 139,78 €	378,46 €	
10 933,45 €	-4 567,44 €	
23 694,73 €	-7 010,04 €	
1 800,00 €	350,00 €	
0,00 €	2 037,03 €	
63 042,92 €	-16 655,95 €	8,21%

Rappel 2012/2013	Variation	
9 355,80 €	-7 383,45 €	
17 625,95 €	-11 365,19 €	
2 869,57 €	49,98 €	
1 500,00 €	-30,00 €	
8 916,93 €	-2 148,66 €	
269,80 €	0,46 €	
4 277,83 €	-2 346,25 €	
0,00 €	515,89 €	
960,00 €	0,00 €	
637,58 €	116,77 €	
0,00 €	114,08 €	
906,32 €	178,05 €	
1 400,04 €	1 060,38 €	
6 337,96 €	-612,90 €	
0,00 €	294,06 €	
19,90 €	687,87 €	
447,00 €	1,90 €	
1 600,00 €	-1 540,00 €	
57 124,68 €	-22 407,01 €	7,44%



Compte	Intitulé
621	Indemnités Services Civiques
62262	Honoraires avocat
6226	Honoraires cabinet comptable
62261	Honoraires commissariat aux comptes
6228	Formation bénévoles
6231	Publicité / Communication / Publications
6234	Cadeaux / Récompenses / Lots / Deuil
6238	Pourboires, dons courants
6242	Transport collectifs
625	Frais de déplacements missions et réunions
6251	Frais de repas missions et réunions
62511	Frais d'hébergements séjours
62512	Frais de visites ou de compétitions
625121	Frais de visites culturelles et de loisirs
62513	Frais de péage
6257	Fêtes et cérémonies
626	Frais d'abonnement Téléphone / Fax
6261	Frais d'abonnement Internet
6263	Frais postaux
6264	Frais photocopie
627	Services bancaires et assimilés
6278	Commissions CB / Chq vacances / coupons sport
628	Cotisations à divers organismes et internes
6281	Affiliations aux Fédérations Sportives
62811	Affiliations à la FRMJC
62812	Forfaits ski
6282	Licences aux Fédérations Sportives
TOTAL DES AUTRES SERVICES EXTÉRIEURS	

COMPTES 62

Total	%
2 891,52 €	2,03%
10 435,20 €	7,31%
10 920,00 €	7,65%
2 640,00 €	1,85%
4 348,00 €	3,05%
9 496,18 €	6,65%
2 473,58 €	1,73%
35,00 €	0,02%
17 988,00 €	12,60%
10 653,01 €	7,46%
1 123,90 €	0,79%
23 302,77 €	16,33%
1 182,65 €	0,83%
3 565,00 €	2,50%
314,90 €	0,22%
1 776,14 €	1,24%
3 187,19 €	2,23%
1 028,68 €	0,72%
3 608,99 €	2,53%
3 805,21 €	2,67%
2 079,87 €	1,46%
268,37 €	0,19%
245,95 €	0,17%
1 016,00 €	0,71%
7 670,00 €	5,37%
2 914,50 €	2,04%
13 740,15 €	9,63%
142 710,76 €	100,00%

16,12%

Rappel 12/13	Variation
5 509,92 €	-2 618,40 €
1 435,20 €	9 000,00 €
5 659,47 €	5 260,53 €
2 571,40 €	68,60 €
360,00 €	3 988,00 €
11 507,11 €	-2 010,93 €
1 924,40 €	549,18 €
120,00 €	-85,00 €
13 738,00 €	4 250,00 €
9 867,66 €	785,35 €
3 884,92 €	-2 761,02 €
34 941,25 €	-11 638,48 €
4 954,05 €	-206,40 €
527,60 €	-212,70 €
1 647,06 €	129,08 €
3 459,58 €	-272,39 €
596,52 €	432,16 €
3 864,60 €	-255,61 €
6 190,87 €	-2 385,66 €
1 626,77 €	453,10 €
252,66 €	15,71 €
654,74 €	-408,79 €
730,00 €	286,00 €
6 840,00 €	830,00 €
0,00 €	2 914,50 €
10 984,02 €	2 756,13 €
133 847,80 €	8 862,96 €

17,43%

Compte	Intitulé
6311	Taxe sur les salaires
6333	Formation professionnelle
63513	Impôts locaux
63580	Analyses
6371	Redevance TV
63750	SACEM
63752	SPRE
TOTAL DES IMPOTS ET TAXES	

COMPTE 63

Total	%
2 100,22 €	17,86%
8 292,84 €	70,54%
236,00 €	2,01%
203,32 €	1,73%
133,00 €	1,13%
533,27 €	4,54%
258,08 €	2,20%
11 756,73 €	100%

1,33%

Rappel 12/13	Variation
5 799,00 €	-3 698,78 €
5 729,64 €	2 563,20 €
231,52 €	4,48 €
0,00 €	203,32 €
131,00 €	2,00 €
773,00 €	-239,73 €
205,40 €	52,68 €
12 869,56 €	-1 112,83 €

1,68%

Compte	Intitulé
641	Rémunérations brutes
6412	Congés payés pris
64121	Congés payés dus
6414	Primes conventionnelle de départ
64144	Indemnités Journalières
643	Cachets intermittents du spectacle
64301	Guichet Unique Spectacle Occasionnel
6451	URSSAF
6452	Caisse de prévoyance CHORUM
6453	Caisse de retraite MALAKOFF-MEDERIC
64531	Mutuelle Santé MALAKOFF-MEDERIC
6458	Médecine du Travail
6459	Charges sur congés payés
6472	Œuvres sociales
6478	Frais de formation des salariés
64801	Poste FONJEP
TOTAL CHARGES DE PERSONNEL	

COMPTE 64

Total	%
430 325,55 €	69,95%
3 059,40 €	0,50%
-1 621,00 €	-0,26%
144,77 €	0,02%
0,00 €	0,00%
5 056,72 €	0,82%
1 945,03 €	0,32%
76 751,48 €	12,48%
7 625,42 €	1,24%
27 659,43 €	4,50%
1 033,22 €	0,17%
3 127,59 €	0,51%
-872,00 €	-0,14%
2 500,00 €	0,41%
5 840,05 €	0,95%
52 619,34 €	8,55%
615 195,00 €	100,00%

69,49%

Rappel 12/13	Variation
311 348,77 €	118 976,78 €
386,88 €	2 672,52 €
-1 172,00 €	-449,00 €
516,36 €	-371,59 €
1 912,65 €	-1 912,65 €
4 236,75 €	819,97 €
2 144,13 €	-199,10 €
52 603,85 €	24 147,63 €
5 500,76 €	2 124,66 €
19 274,00 €	8 385,43 €
730,70 €	302,52 €
2 888,16 €	239,43 €
-224,00 €	-648,00 €
2 600,00 €	-100,00 €
3 153,56 €	2 686,49 €
51 227,00 €	1 392,34 €
457 127,57 €	158 067,43 €

59,53%

	Compte	Intitulé
CPTÉ 65-66	658	Charges diverses de gestion
	6581	Pertes irrécouvrables adhérents
	6611	Intérêts prêt matériel et réhabilitation
	66181	Agios fournisseurs
	TOTAL CHARGES FINANCIERES	

Total	%	
64,03 €	17,34%	
243,00 €	65,79%	
22,28 €	6,03%	
40,03 €	10,84%	
369,34 €	100,00%	0,04%

Rappel 2012/2013	Variation	
0,18 €	63,85 €	
400,00 €	-157,00 €	
107,08 €	-84,80 €	
0,00 €	40,03 €	
507,26 €	-137,92 €	0,07%

	Compte	Intitulé
67	6712	Pénalités et amendes fiscales
	674	Charges exceptionnelles
	TOTAL CHARGES EXCEPTIONNELLES	

Total	%	
1 637,00 €	46,34%	
1 895,59 €	53,66%	
3 532,59 €	100,00%	0,40%

Rappel 2012/2013	Variation	
0,00 €	1 637,00 €	
0,00 €	1 895,59 €	
0,00 €	3 532,59 €	0,00%

	Compte	Intitulé
COMPTE 68	6811	Amortissements travaux et aménagements
	68111	Amortissements mobilier
	68113	Amortissements informatiques & Télécoms
	68114	Amortissements matériel scénique
	681141	Amortissements matériel industriel
	68115	Amortissements matériel activités
	68119	Amortissements logiciels
	6815	Provision départ à la retraite
689	Subvention clubs d'activité trop perçues	
	TOTAL PROVISIONS ET AMORTISSEMENTS	

Total	%	
3 919,10 €	13,24%	
781,55 €	2,64%	
2 838,90 €	9,59%	
595,81 €	2,01%	
6 355,81 €	21,47%	
289,16 €	0,98%	
1 964,00 €	6,63%	
12 859,00 €	43,44%	
29 603,33 €	100,00%	3,34%

Rappel 2012/2013	Variation	
3 852,06 €	67,04 €	
3 265,23 €	-2 483,68 €	
3 804,62 €	-965,72 €	
1 026,66 €	-430,85 €	
4 209,97 €	2 145,84 €	
0,00 €	289,16 €	
14 542,26 €	-12 578,26 €	
12 674,66 €	184,34 €	
43 375,46 €	-13 772,13 €	5,65%

CHARGES

TOTAL DES CHARGES 2013/2014

Rappel 2012/2013

Différence N/N-1

RÉSULTAT 2013/2014

885 356,49 € 100%

767 895,25 €

117 461,24 €

Rappel
2012/2013

Variation

767 895,25 €

117 461,24 €

PRODUITS

RÉSULTAT 2013/2014

PRODUITS

	Compte	Intitulé
COMPTES 70	701000	Vente de produits finis
	706000	Prestation ALSH
	706100	Contrat Enfance Jeunesse (Mairie)
	706200	Contrat Educatif Local (Mairie de Lézignan)
	706300	Prestations ESTIVADES (Mairie de Lézignan)
	706400	Autres prestations
	706500	Prestation de service CAF
	707100	Petits-déjeuners
	707120	Vente cartes WIFI
	707130	Vente tickets cinéma
	707140	Vente forfaits ski
	707150	Vente entrées ESPACE LIBERTE
	707200	Repas d'hébergement
	707210	Autres repas
	707300	Nuitées seules
	707400	Pensions complètes
	707500	1/2 pensions
	707600	Goûters
	707700	Bar, distributeurs, buvettes
	708310	Participation frais de mise à dispo salles
	708330	Location matériel de ski
	708810	Produits des sorties
	708820	Produits des manifestations
	708830	Produits des séjours
	708840	Produits de la PAO et vidéo
	708850	Produits des stages
708860	Produits consultation net	
	VENTE DE PRODUITS ET PRESTATIONS	

Total	%	
377,00 €	0,14%	
68 433,12 €	25,74%	
46 250,00 €	17,40%	
8 000,00 €	3,01%	
6 294,00 €	2,37%	
6 658,80 €	2,50%	
8 236,02 €	3,10%	
420,50 €	0,16%	
252,00 €	0,09%	
2 097,60 €	0,79%	
0,00 €	0,00%	
0,00 €	0,00%	
3 454,00 €	1,30%	
4 043,00 €	1,52%	
12 676,00 €	4,77%	
14 618,00 €	5,50%	
8 095,00 €	3,05%	
583,50 €	0,22%	
1 764,00 €	0,66%	
5 370,00 €	2,02%	
3 880,00 €	1,46%	
5 778,00 €	2,17%	
12 363,77 €	4,65%	
31 625,00 €	11,90%	
5 751,50 €	2,16%	
8 565,00 €	3,22%	
245,90 €	0,09%	
265 831,71 €	100,00%	30,46%

Rappel 2012/2013	Variation	
941,41 €	-564,41 €	
56 957,52 €	11 475,60 €	
46 183,34 €	66,66 €	
6 000,00 €	2 000,00 €	
6 296,00 €	-2,00 €	
14 899,00 €	-8 240,20 €	
10 356,61 €	-2 120,59 €	
618,00 €	-197,50 €	
332,00 €	-80,00 €	
2 322,70 €	-225,10 €	
99,00 €	-99,00 €	
401,60 €	-401,60 €	
6 068,50 €	-2 614,50 €	
3 280,50 €	762,50 €	
12 981,20 €	-305,20 €	
36 739,50 €	-22 121,50 €	
12 759,00 €	-4 664,00 €	
980,00 €	-396,50 €	
1 170,50 €	593,50 €	
6 470,00 €	-1 100,00 €	
4 056,00 €	-176,00 €	
4 962,00 €	816,00 €	
27 576,76 €	-15 212,99 €	
44 496,60 €	-12 871,60 €	
3 589,60 €	2 161,90 €	
5 730,00 €	2 835,00 €	
898,90 €	-653,00 €	
317 166,24 €	-51 334,53 €	41,3%

	Compte	Intitulé
COMPTES 74	740100	Versement ASP Emplois
	740100	Versement ASP Service Civique
	741300	Subventions DDCSPP
	741310	Subventions CNDS
	74142	Subventions Conseil Régional
	74143	Subventions Communauté des Communes
	744100	Subventions Ville fonctionnement
	744200	Subventions Ville clubs d'activités
	744300	Subventions Ville autres
	7453	Subvention CAF
		TOTAL DES SUBVENTIONS

Total	%	
111 726,79 €	34,78%	
3 100,00 €	0,97%	
6 200,00 €	1,93%	
7 000,00 €	2,18%	
1 000,00 €	0,31%	
5 000,00 €	1,56%	
68 000,00 €	21,17%	
38 577,00 €	12,01%	
80 600,00 €	25,09%	
0,00 €	0,00%	
321 203,79 €	100,00%	36,81%

Rappel 2012/2013	Variation	
82 708,42 €	29 018,37 €	
4 800,00 €	-1 700,00 €	
4 200,00 €	2 000,00 €	
7 050,00 €	-50,00 €	
0,00 €	1 000,00 €	
7 000,00 €	-2 000,00 €	
57 000,32 €	10 999,68 €	
38 024,00 €	553,00 €	
1 800,00 €	78 800,00 €	
2 500,00 €	-2 500,00 €	
205 082,74 €	116 121,05 €	26,75%

	Compte	Intitulé
COMPTES 75 76 77	754000	Collectes sponsoring et mécénat
	756000	Adhésion M.J.C.
	756100	Cotisations clubs d'activités
	756200	Cotisation frais structurels
	756300	Adhésions C.I.S.
	758000	Produits divers de gestion
	758500	Contribution volontaires
	761000	Produits financiers
	7720	Produits exceptionnels adhérents
	777	Part annuelle subvention investissement
	781500	Reprise sur provision retraite
	789400	Report subvention Clubs d'activités
		TOTAL DES AUTRES PRODUITS

Total	%	
3 646,01 €	1,35%	
30 242,00 €	11,18%	
183 552,00 €	67,85%	
8 655,00 €	3,20%	
800,00 €	0,30%	
8,86 €	0,00%	
300,00 €	0,11%	
91,93 €	0,03%	
145,60 €	0,05%	
596,00 €	0,22%	
29 813,63 €	11,02%	
12 674,66 €	4,69%	
270 525,69 €	100,00%	31,00%

Rappel 2012/2013	Variation	
867,00 €	2 779,01 €	
33 378,00 €	-3 136,00 €	
182 611,80 €	940,20 €	
0,00 €	8 655,00 €	
0,00 €	800,00 €	
0,81 €	8,05 €	
17,50 €	282,50 €	
113,66 €	-21,73 €	
124,40 €	21,20 €	
596,00 €	0,00 €	
3 079,61 €	26 734,02 €	
11 731,67 €	942,99 €	
232 520,45 €	38 005,24 €	30,3%

	Compte	Intitulé
COMPTES 79	791000	Remboursements divers
	791300	Remboursements formations
	791400	Remboursements arrêts maladies
	791510	Remboursements frais administratifs
	79152	Remboursement frais rejets impayés
		TOTAL DES TRANSFERTS DE CHARGES

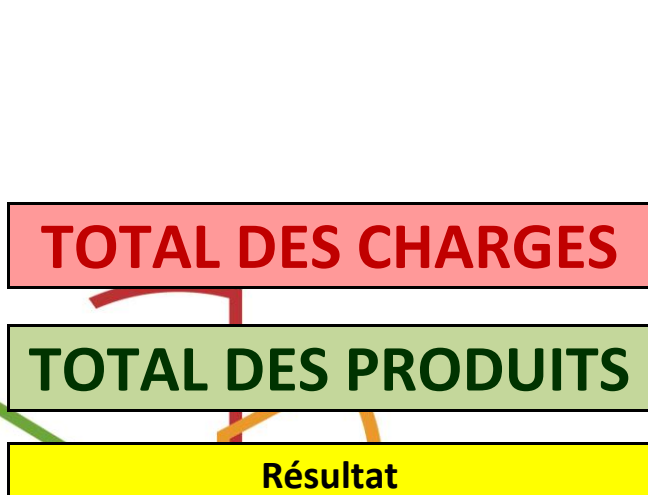
Total	%	
4 418,89 €	29,23%	
7 202,41 €	47,65%	
946,42 €	6,26%	
1 866,05 €	12,35%	
682,00 €	4,51%	
15 115,77 €	100,00%	1,73%

Rappel 2012/2013	Variation	
6 101,70 €	-1 682,81 €	
3 101,15 €	4 101,26 €	
446,21 €	500,21 €	
1 761,30 €	104,75 €	
627,00 €	55,00 €	
12 037,36 €	3 078,41 €	1,57%

PRODUITS
TOTAL DES PRODUITS 2013/2014
Rappel 2012/2013
Différence N/N-1

RÉSULTAT 2013/2014		
872 676,96 €	100%	
660 184,14 €		
212 492,82 €		

Rappel 2012/2013	Variation	
766 806,79 €	105 870,17 €	



TOTAL GÉNÉRAL 2013/2014		
Total		

Rappel 2012/13	Variation
----------------	-----------

885 356,49 €

767 895,25 €	117 461,24 €
---------------------	---------------------

872 676,96 €

766 806,79 €	105 870,17 €
---------------------	---------------------

-12 679,53

-1 088,46 €	-11 591,07 €
--------------------	---------------------

Evaluation des contributions volontaires en nature :

Depuis 2012, nous intégrons les contributions volontaires en nature dans nos comptes. La contribution volontaire est un mode de financement à part entière. Sa valorisation n'est pas obligatoire mais présente un intérêt financier et fiscal non négligeable pour l'association. Ainsi, après vérification par notre Commissaire aux Comptes les contributions volontaires de nos bénévoles sont intégrées dans l'annexe de notre comptabilité.

Nous intégrons les dons en nature effectués par les bénévoles sur les frais d'utilisation des véhicules personnels pour lesquels ils renoncent à un remboursement par la MJC. En effet nous avons constaté que les bénévoles qui s'investissent dans la vie de notre association ou dans l'un de nos clubs d'activités, engagent souvent des frais personnels dans cette implication bénévole. Ces frais engagés et non remboursés ouvrent droit à une réduction d'impôts lorsque les conditions suivantes sont remplies :

- ils sont engagés en vue strictement de la réalisation de l'objet social d'une œuvre ou d'un organisme d'intérêt général,
- ils sont dûment justifiés,
- le contribuable a renoncé expressément à leur remboursement.

Cette disposition s'applique à tous les bénévoles quel que soit le secteur d'intervention dans leur association, elle suit le même mécanisme que celui des dons des particuliers aux associations.

CHARGES EN NATURE			
86	861	Bénévolat	
	862	Prestations en nature	
	863	Dons en nature	11 110,86 €

PRODUITS EN NATURE			
87	871	Bénévolat	
	872	Prestations en nature	
	873	Dons en nature	11 110,86 €



Le compte de résultats analytiques par secteurs 2013/2014

Fonctionnement général et administration

	Débit	Crédit	Résultat	Rappel 2012-13
SECTEUR GENERAL	177 961,51 €	179 655,20 €	1 693,69 € -	30 371,36 €
ASSEMBLEE GENERALE	2 203,43 €	625,00 €	- 1 578,43 € -	2 845,10 €
PORTES OUVERTES	1 540,89 €	- €	- 1 540,89 € -	1 619,67 €
Total fonctionnement général	181 705,83 €	180 280,20 €	- 1 425,63 €	34 836,13 €

Centre International de Séjour

	Débit	Crédit	Résultat	Rappel 2012-13
HEBERGEMENT ET RESTAURATION	109.856,61 €	90.952,39 €	- 18.904,22 € -	17 400,13 €
Total Centre International de Séjour	109.856,61 €	90.952,39 €	- 18.904,22 €	17 400,13 €

Multimédia, formation, politique éducative

	Débit	Crédit	Résultat	Rappel 2012-13
MULTIMEDIA	40 737,71 €	39 826,55 €	- 911,16 € -	2 762,83 €
PIJ	3 682,71 €	209,66 €	- 3 473,05 €	
ACCUEIL PAIP ET ATELIER RELAIS	4 104,22 €	5 860,00 €	1 755,78 €	6 826,93 €
FORMATION BAFA	3 480,00 €	6 210,00 €	2 730,00 €	
FORMATION BPJEPS DEJEPS	60,64 €	3 720,00 €	3 659,36 €	3 143,03 €
Total Multimédia, formation, politique éducative	52 065,28 €	55 826,21 €	3 760,93 €	7 207,13 €

Animation locale

	Débit	Crédit	Résultat	Rappel 2012-13
ANIMATION GENERALE	13 461,40 €	8 528,04 €	- 4 933,36 € -	6 339,58 €
PRIMEUR	958,84 €	1 046,00 €	87,16 €	114,85 €
PROJET 1/2/DROITS	542,84 €	- €	- 542,84 €	
FOIRES JOUETS + VIDE GRENIER	1 805,31 €	4 406,60 €	2 601,29 €	3 263,07 €
LEZ ARTS EN FETE	1 463,68 €	2 322,69 €	859,01 € -	716,59 €
HAITI	675,91 €	- €	- 675,91 €	
WE CHANTANT	- €	- €	- €	1 758,92 €
Total animation locale	18 907,98 €	16 303,33 €	- 2 604,65 €	1 919,33 €

Enfance & Jeunesse

	Débit	Crédit	Résultat	Rappel 2012-13
AJSH et SEJOURS ADOS	37 690,56 €	33 073,18 €	- 4 617,38 € -	3 958,97 €
ALSH	166 745,36 €	189 175,50 €	22 430,14 €	19 792,83 €
LEZ VACANCES	10 443,21 €	10 827,58 €	384,37 €	19 792,83 €
Total enfance & jeunesse	214 879,13 €	233 076,26 €	18 197,13 €	35 466,28 €

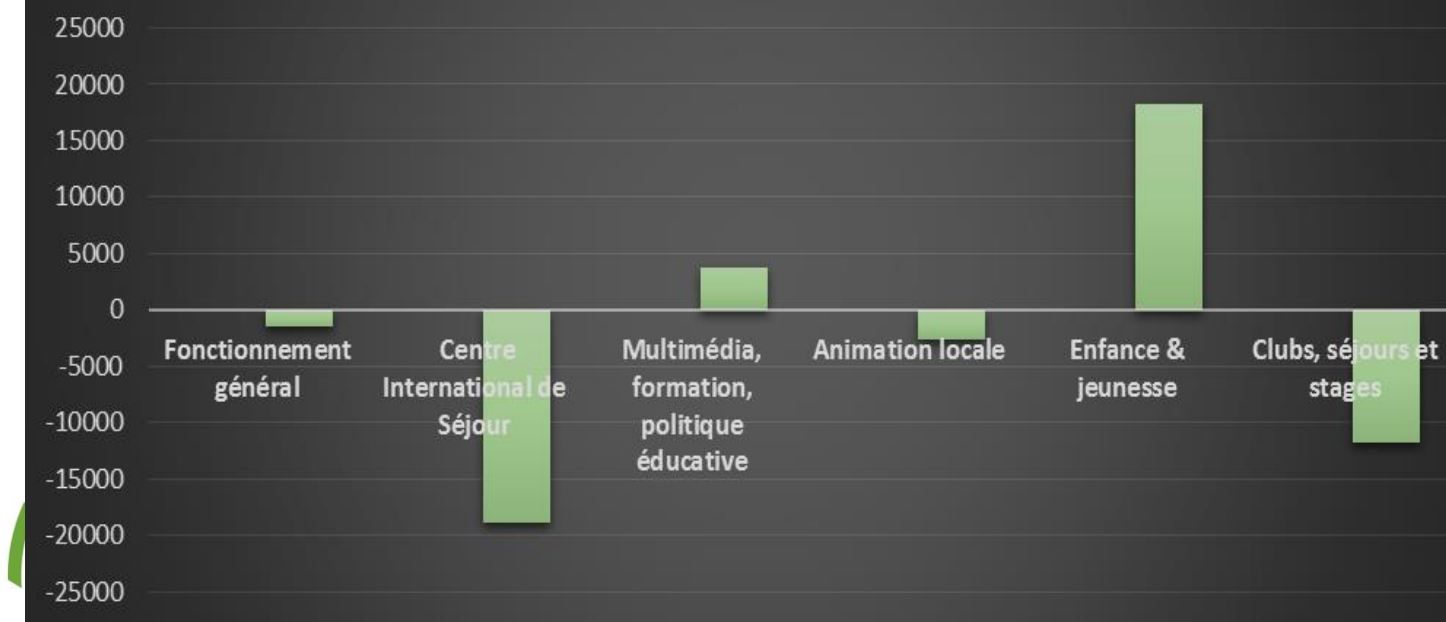
Clubs d'activités, séjours et stages

	Débit	Crédit	Résultat	Rappel 2012-13
FONCTIONNEMENT	133 296,16	84 375,66	- 48 920,50 €	- 34 574,05 €
GYM ESPACE	12 058,93	20 159,73	8 100,80 €	17 841,49 €
GYM ARTISTIQUE	4 690,67	8 853,00	4 162,33 €	4 273,97 €
BABYGYM	1 094,16	3 241,81	2 147,65 €	1 594,62 €
GYM DOUCE	2 487,29	3 186,00	698,71 €	840,81 €
GYM SANTE	1 229,68	2 483,20	1 253,52 €	- 1 009,78 €
ZUMBA ENFANT	1 551,22	3 642,81	2 091,59 €	5 825,76 €
DANSE MODERNE ET CLASSIQUE	14 078,58	19 698,00	5 619,42 €	1 507,21 €
DANSE DE SALON	1,03	-	- 1,03 €	473,89 €
DANSE HIP HOP	6 072,09	8 075,00	2 002,91 €	717,55 €
DANSE COUNTRY	737,91	620,00	- 117,91 €	248,68 €
DANSE ORIENTALE	1 500,06	707,03	- 793,03 €	- 501,42 €
DANSE AFRICAINE	1 795,58	1 909,00	113,42 €	144,05 €
ATELIER ECRITURE	1 081,48	1 471,00	389,52 €	323,84 €
THEATRE JEUNE	6 933,64	5 018,25	- 1 915,39 €	- 1 917,61 €
DESSIN PEINTURE	16 942,59	14 590,00	- 2 352,59 €	- 6 655,89 €
CREATION BIJOUX	18,30	-	- 18,30 €	114,65 €
MEUBLE EN CARTONS	31,30	-	- 31,30 €	488,10 €
PETITS DEBROUILLARDS	20 690,31	18 992,13	- 1 698,18 €	9 135,87 €
ART PAINTING	2 289,83	461,21	- 1 828,62 €	220,62 €
DECO NOEL	-	125,00	125,00 €	26,26 €
PEINTURE SUR SOIE	316,59	225,00	- 91,59 €	- 5,60 €
FABRICATION DE SAVONS	160,00	160,00	- €	- €
COURS DE CHANT	7 666,76	7 891,60	224,84 €	201,30 €
NATATION ET ECOLE ESTIVALE	13 026,74	25 355,00	12 328,26 €	17 065,73 €
ECOLE NATATION ETÉ	1 042,92	6 050,00	5 007,08 €	
PATCHWORKS	61,00	673,00	612,00 €	- 138,66 €
BRODERIE	180,19	333,00	152,81 €	270,14 €
POTERIE	15 719,61	9 990,50	- 5 729,11 €	- 1 235,74 €
BRIDGE	-	213,00	213,00 €	- €
SCRABBLE	5,10	285,00	279,90 €	37,89 €
SKI CLUB	11 562,80	14 985,06	3 422,26 €	1 875,63 €
YOGA	4 836,58	7 235,00	2 398,42 €	2 670,19 €
PHOTO CLUB	374,68	610,00	235,32 €	137,30 €
DECOUVERTE PATRIMOINE	5 215,98	5 249,00	33,02 €	- 51,34 €
JUDO	5 019,57	7 999,00	2 979,43 €	3 372,51 €
AEROMODELISME	790,58	900,00	109,42 €	82,00 €
ÉTÉ INDIEN	47,85	348,00	300,15 €	211,05 €
ART SCENIQ	483,88	1 291,38	807,50 €	1 645,60 €
RANDO MONTAGNE	1 097,92	1 407,00	309,08 €	451,71 €
RANDO PED / MARCHE NORDIQUE	8 030,37	10 619,50	2 589,13 €	1 089,83 €
SEJOURS DIVERS	25 931,89	26 641,00	709,11 €	880,62 €

TENNIS DE TABLE	8 591,78	8 982,00	390,22 €	2 419,99 €
ATELIER DE MUSIQUE	98,81	390,00	291,19 €	- €
POLONAIS RUSSE	1 964,73	610,00	1 354,73 €	169,04 €
ESPAGNOL	3 026,87	1 640,00	1 386,87 €	1 952,22 €
ANGLAIS	3 036,32	1 940,00	1 096,32 €	295,96 €
CIRQUE			- €	179,25 €
CHORALE	1 957,87	1 918,10	39,77 €	1 013,51 €
GUITARE	15 690,51	8 853,65	6 836,86 €	2 695,18 €
PIANO	21 036,76	19 595,83	1 440,93 €	764,21 €
COMPAGNIE DU TILLEUL	2 023,33	3 628,00	1 604,67 €	188,93 €
ATHLETISME	5 409,44	8 101,00	2 691,56 €	3 894,87 €
GÉOLOGIE	4 307,73	4 998,00	690,27 €	365,91 €
TAI CHI CHUAN	1 895,88	1 450,00	445,88 €	151,67 €
AIKIDO	5 388,05	5 651,00	262,95 €	253,62 €
ECHECS	1 888,76	698,73	1 190,03 €	- €
FUTSALL	1 273,61	1 513,00	239,39 €	- €
ORIENTATION			- €	40,00 €
Total clubs séjours et stages	407 742,27 €	396 039,18 €	- 11 703,09 €	4 437,14 €

	Débit	Crédit	Résultat	Rappel 2012-13
Fonctionnement général	181 705,83 €	180 280,20 €	-1 425,63 €	34 836,13 €
Centre International de Séjour	109.856,61 €	90.952,39 €	-18 904,22 €	17 400,13 €
Multimédia, formation, politique éducative	52 065,28 €	55 826,21 €	3 760,93 €	7 207,13 €
Animation locale	18 907,98 €	16 303,33 €	-2 604,65 €	1 919,33 €
Enfance & jeunesse	214 879,13 €	233 076,26 €	18 197,13 €	15 833,36 €
Clubs, séjours et stages	407 742,27 €	396 039,18 €	-11 703,09 €	30 026,14 €
			- 12 679,53 €	1 088,96 €

Résultats secteurs 2013/2014



Le Bilan au 31/08/2014

Un **bilan comptable** est le document qui synthétise ce que l'association **possédait au 31/08/2014** (biens et matériel regroupés dans l'actif du bilan) et l'ensemble de ses **ressources** (capital, réserve, crédits, trésorerie regroupés dans le passif du bilan). Le total du bilan est de **200.705,73 €**.

Les fonds associatifs :

Les fonds associatifs sont des fonds durables apportés par les adhérents de l'association, les particuliers, les collectivités publiques, l'Etat. Ces fonds sont équivalents à la notion de capital dans les sociétés commerciales. Ils sont constitués des apports de différentes natures faits à l'association sur le long terme ou définitivement (cumul des résultats des exercices comptables depuis la création de l'association). Après affectation du résultat de l'exercice 2013/2014 (-12.679,53 €) et de la baisse d'une subvention d'équipement qui a été inscrite dans le compte de résultat, ils représenteront **16.442,83 €** contre 29.718,36 € l'an dernier. Ils sont en diminution de **13.275,53 €**.

Les provisions :

Les provisions pour risques et charges sont de **8.653,58 €** contre 36.503,21 € au 31/08/2013 (diminution de **27.849,63 €**). Ces provisions sont utilisées pour financer les départs en retraite. Sont provisionnés uniquement les salariés en CDI arrivant à l'âge de 50 ans. Nous avons enregistré le départ à la retraite de notre secrétaire comptable après 38 ans d'ancienneté qui nous a obligé à puiser dans les provisions.

Les fonds dédiés :

Il s'agit de sommes non-consommées intégralement sur l'exercice comptable 2013/2014 et qui seront inscrites dans le compte de résultat 2014/2015 pour **12.859,00 €**.

La trésorerie :

Au 31/08/2014 nous disposons de **14.810,11 €** contre 14.721,47 € au 31/08/2013. La trésorerie disponible au 31/08/2014 est quasiment au même niveau (+88,64 €) par rapport à l'exercice précédent. Toutefois il est inopportun de comparer objectivement car les subventions ne sont jamais versées à la même période et les factures payées aux mêmes moments d'une année à l'autre.

Les emprunts et les dettes :

Nous n'avons plus d'emprunt bancaire à rembourser au 31/08/2014. Le dernier crédit souscrit a été soldé en Mars 2014.

Concernant les dettes (factures non-parvenues à la fin de l'exercice comptable) nous devons :

- **37.244,92 €** à nos fournisseurs (contre 11.697,04 € au 31/08/2013),
- **102.024,04 €** aux personnels (condamnation Prud'hommes), aux organismes sociaux et fiscaux (charges trimestrielles non échues et FONJEP pour le poste de direction) contre 73 354,81 € au 31/08/2013
- **811,68 €** de charges diverses contre 4.160,52 € au 31/08/2013.

Les immobilisations corporelles :

Il s'agit des équipements en notre possession ou des investissements engagés que nous amortissons sur plusieurs exercices comptables (dès lors que le montant d'achat ou de l'investissement est supérieur à 500 €). Au 31/08/2014, les immobilisations représentaient **50.685,42 €** contre 60.188,23 € l'an dernier.

Les amortissements pratiqués sur l'exercice 2013/2014 sont de **14.780,33 €** (inscrits au Compte de Résultat).

En 2013/2014 nous avons peu investi et renouvelé le matériel. En effet, nous avons engagé **5.250,52 €** d'investissements qui ont été inscrits aux amortissements (contre 13.970,17 € en 2012/2013) :

Type	Fournisseur	Désignation	Montant achat	Durée d'am
Matériel scénique	THOMANN	Matériel d'éclairage et de son	1.133,78 €	8 ans
Matériel technique	GRANJARD	Couvertures polaires CIS	550,35 €	8 ans
Matériel technique	THOMANN	Piano électrique	990,00 €	8 ans
Mobilier	WELCOME OFFICE	Armoires à rideaux (3)	689,28 €	8 ans
Matériel technique	VOUSSERT	Sèche-mains TORNADO nouveaux WC	992,21 €	8 ans
Matériel technique	EUROTHEMIX	Consoles métal et barres à danser	894,90 €	8 ans
			5.250,52 €	

Les charges et produits constatés d'avance et les créances :

Au 31/08/2013 nous avons réglé **10.792,51 €** de charges et nous avons encaissé **22.666,68 €** de produits qui concernent l'exercice 2014/2015. Par ailleurs il nous restait à percevoir en trésorerie **42.709,16 €** de la part de nos clients et usagers et **77.598,44 €** de la part des collectivités, de la CAF et d'UNIFORMATION.

Les stocks :

Nos stocks à la fin de l'exercice représentaient la somme de **4.137,09 €** contre 4.999,31 € l'an dernier.



DETAIL DU BILAN ACTIF

ACTIF IMMOBILISÉ		AU 31/08/11	AU 31/08/12	AU 31/08/13	AU 31/08/14
Immobilisations incorporelles					
Concessions, brevets, licences, logiciels, droits et valeurs similaires					
20500000	Logiciels	4 126,00 €	4 364,00 €	4 364,00 €	4 364,00 €
28050000	Amortissement logiciel	- 2 560,71 €	- 3 257,78 €	- 4 014,84 €	- 4 304,00 €
	Total	1 565,29 €	1 106,22 €	349,16 €	60,00 €
Total Immobilisations incorporelles					
1 565,29 €					
1 106,22 €					
349,16 €					
60,00 €					
Immobilisations corporelles					
Constructions					
21400000	Construction sur sol d'autrui	15 470,25 €	15 470,25 €	15 470,25 €	15 470,25 €
28140000	Amortissements sur construction sur sol d'autrui	- 9 797,80 €	- 11 344,82 €	- 12 891,84 €	- 14 438,86 €
	Total	5 672,45 €	4 125,43 €	2 578,41 €	1 031,39 €
Installations techniques, matériel et outillage industriels					
21540000	Matériel industriel et d'activité	76 948,46 €	85 567,16 €	94 190,19 €	98 545,81 €
28154000	Amortissement matériel industriel et d'activité	- 47 656,86 €	- 55 373,89 €	- 62 433,01 €	- 68 788,82 €
	Total	29 291,60 €	30 193,27 €	31 757,18 €	29 756,99 €
Autres immobilisations corporelles					
21810000	Installation générale, agencement et aménagement divers	37 884,88 €	41 815,23 €	44 713,87 €	45 608,77 €
28181000	Amortissement installation, agencement et aménagement	- 25 668,48 €	- 28 386,99 €	- 30 748,95 €	- 33 121,03 €
28182000	Matériel de transport	4 701,10 €	4 701,10 €	4 701,10 €	4 701,10 €
21830000	Amortissement matériel de transport	- 4 701,10 €	- 4 701,10 €	- 4 701,10 €	- 4 701,10 €
28183000	Matériel de bureau et informatique	49 034,32 €	52 843,07 €	55 291,57 €	55 291,57 €
28183000	Amortissement matériel de bureau et informatique	- 35 908,05 €	- 40 138,87 €	- 44 572,25 €	- 48 788,51 €
	Total	25 342,67 €	26 132,44 €	24 684,24 €	18 990,80 €
Total Immobilisations corporelles					
60 306,72 €					
60 451,14 €					
59 019,83 €					
49 779,18 €					
Immobilisations financières					
Autres titres immobilisés					
27100000	Titres immobilisés	204,00 €	204,00 €	204,00 €	204,00 €
	Total	204,00 €	204,00 €	204,00 €	204,00 €
Autres immobilisations financières					
27500000	Dépôts et cautionnements versés	915,24 €	615,24 €	615,24 €	615,24 €
	Total	915,24 €	615,24 €	615,24 €	615,24 €
Total Immobilisations financières					
1 119,24 €					
819,24 €					
819,24 €					
819,24 €					
Total ACTIF IMMOBILISÉ					
62 991,25 €					
62 376,60 €					
60 188,23 €					
50 658,42 €					
ACTIF CIRCULANT					
Stocks et en-cours					
Matières premières et approvisionnements					
32250000	Stock papier	1446,67 €	2 084,83 €	1680,43 €	1 104,55 €
32600000	Stocks produits d'entretien et emballages	1205,16 €	1054,02 €	692,82 €	
32610000	Stocks tickets espace liberté	1056,00 €	1436,50 €		
	Total	3 707,83 €	4 575,35 €	2 373,25 €	1 104,55 €
Marchandises					
37000000	Stocks de marchandises	1016,83 €	1017,38 €	1479,66 €	1 864,64 €
37100000	Stocks cartes WIFI	1500,00 €	1303,20 €	1060,00 €	902,40 €
37110000	Stocks tickets de cinéma	344,00 €	441,00 €	86,40 €	265,50 €
	Total	2 860,83 €	2 761,58 €	2 626,06 €	3 032,54 €
Total stocks et en-cours					
6 568,66 €					
7 336,93 €					
4 999,31 €					
4 137,09 €					
Créances d'exploitation					
Créances usagers et comptes rattachés					
41000002	Centralisateur clients	19 793,07 €	37 384,91 €	70 482,94 €	42 709,16 €
41910000	Créance douteuse				
	Total	19 793,07 €	37 384,91 €	70 482,94 €	42 709,16 €
Autres créances					
	Taxes sur les salaires analytique			1895,59 €	
46860000	Diverses charges à payer		265,60 €	16,96 €	
46870000	Divers produits à recevoir	59 676,30 €	17 821,62 €	32 834,79 €	77 598,44 €
	Total	59 676,30 €	18 087,22 €	34 747,34 €	77 598,44 €
Disponibilités					
51220000	Banque Populaire du Sud	2 303,26 €			
51223000	Banque Populaire du Sud CASDEN LIVRET	639,87 €	20,00 €	29,36 €	40,86 €
51230000	Société Générale	5 180,92 €	2 955,48 €	4 341,80 €	671,29 €
51400000	CCP (La Poste)	12 581,77 €	11 103,67 €	8 206,82 €	12 650,41 €
51440000	LIVRET A Banque Postale	5 075,76 €	184,72 €	268,56 €	334,27 €
51710000	LIVRET A Caisse d'Epargne	890,82 €	909,39 €	929,85 €	944,57 €
53000000	Caisse générale	447,33 €	976,43 €	945,08 €	168,71 €
	Total	27 119,73 €	16 149,69 €	14 721,47 €	14 810,11 €
Charges constatées d'avance					
48600000	Charges constatées d'avance	4 635,49 €	10 267,25 €	9 707,21 €	10 792,51 €
	Total	4 635,49 €	10 267,25 €	9 707,21 €	10 792,51 €
Total créances d'exploitation					
111 224,59 €					
81 889,07 €					
129 658,96 €					
145 910,22 €					
Total ACTIF CIRCULANT					
117 793,25 €					
89 226,00 €					
134 658,27 €					
150 047,31 €					
TOTAL GENERAL					
180 784,50 €					
151 602,60 €					
194 846,50 €					
200 705,73 €					

DETAIL DU BILAN PASSIF

FONDS ASSOCIATIFS		AU 31/08/11	AU 31/08/12	AU 31/08/13	AU 31/08/14
Fonds propres					
Report à nouveau					
11000000	Report à nouveau	49 156,18 €	44 497,55 €	29 531,54 €	28 443,08 €
	Total	49 156,18 €	44 497,55 €	29 531,54 €	28 443,08 €
RÉSULTAT DE L'EXERCICE (excédent ou déficit)					
	Total fonds propres	44 497,55 €	29 531,54 €	28 443,08 €	15 763,55 €
Autres fonds associatifs					
Subventions d'investissement sur bien non renouvelables					
13100000	Subvention d'équipement	2 980,00 €	2 980,00 €	2 980,00 €	2 980,00 €
13910000	Subvention d'équipement inscrite au compte de résultat	512,72 €	1 108,72 €	1 704,72 €	2 300,72 €
	Total	2 467,28 €	1 871,28 €	1 275,28 €	679,28 €
Total autres fonds associatifs					
	Total FONDS ASSOCIATIFS	46 964,83 €	31 402,82 €	29 718,36 €	16 442,83 €
PROVISIONS					
Provisions pour charges					
15800000	Provision primes de départ à la retraite	23 016,56 €	25 040,56 €	36 503,34 €	8 653,58 €
	Total	23 016,56 €	25 040,56 €	36 503,34 €	8 653,58 €
Total provisions pour charges					
	Total PROVISIONS	23 016,56 €	25 040,56 €	36 503,34 €	8 653,58 €
FONDS DEDIES					
Sur subventions de fonctionnement					
19400000	Trop perçue subvention de fonctionnement club d'activités	12 149,34 €	11 731,67 €	12 674,66 €	12 859,00 €
	Total	12 149,34 €	11 731,67 €	12 674,66 €	12 859,00 €
Total subventions trop perçues					
	Total FONDS DEDIES	12 149,34 €	11 731,67 €	12 674,66 €	12 859,00 €
DETTES					
Emprunts et dettes auprès des établissements de crédit					
16400000	Emprunts	3 496,93 €	3 361,52 €	2 290,12 €	- €
16400001	Emprunts à plus de 1 an	8 926,99 €	2 290,12 €	- €	- €
	Total	12 423,92 €	5 651,64 €	2 290,12 €	- €
Avances et acomptes reçus sur commandes					
41910000	Clients avances et acomptes reçus	- €	125 180 €	178 110 €	- €
	Total	- €	1 251,80 €	1 781,10 €	- €
Dettes fournisseurs et comptes rattachés					
40100002	Fournisseurs et comptes rattachés	14 599,43 €	4 517,80 €	11 697,04 €	37 244,92 €
40810000	Factures non parvenues fournisseurs	- €	- €	- €	- €
	Total	14 599,43 €	4 517,80 €	11 697,04 €	37 244,92 €
Dettes fiscales et sociales					
42101		- €	- €	- €	- €
42820000	Personnels et comptes rattachés	5 407,00 €	6 703,00 €	5 531,00 €	25 683,70 €
43100000	Sécurité sociale	14 827,00 €	14 068,50 €	23 444,56 €	19 785,93 €
43700000	CPM	6 762,85 €	5 105,38 €	8 977,27 €	11 500,36 €
43790000	Médecine du Travail	193,82 €	198,25 €	3 16,92 €	413,71 €
	Prévoyance groupe CHORUM	- €	1084,65 €	1820,25 €	2 272,59 €
	Retraite Groupe CHORUM	- €	944,40 €	768,08 €	- €
43750000	Pôle Emploi	- €	- €	- €	- €
43780000	FONJEP	19 226,68 €	21 155,00 €	21 440,00 €	35 469,34 €
43860000	Charges sur congés payés	1824,00 €	2 321,00 €	2 097,00 €	1 225,00 €
44703000	Uniformation	1784,09 €	3 326,43 €	4 240,73 €	5 676,41 €
44860000	Etat diverses charges à payer	1493,57 €	4 665,61 €	5 799,00 €	- €
	Total	48 531,87 €	59 572,22 €	73 354,81 €	102 027,04 €
Autres dettes					
467	Sections MJC tiers créditrices	- €	- €	- €	- €
46704000	Taxe de séjour (Mairie)	19,20 €	231,20 €	264,00 €	229,60 €
46860000	Diverses charges à payer	1312,35 €	535,89 €	3 896,52 €	582,08 €
	Total	1 431,55 €	767,09 €	4 160,52 €	811,68 €
Produits constatés d'avance					
48700000	Produits constatés d'avance	21 667,00 €	11 667,00 €	22 666,68 €	22 666,68 €
	Total	21 667,00 €	11 667,00 €	22 666,68 €	22 666,68 €
Total DETTES					
	Total DETTES	98 653,77 €	83 427,55 €	115 950,27 €	162 750,32 €
TOTAL GENERAL					
	TOTAL GENERAL	180 784,50 €	151 602,60 €	194 846,63 €	200 705,73 €

Rapport du Commissaire aux Comptes



Rapport Spécial Exercice clos le 31 Août 2014

Mesdames et Messieurs les Membres de l'Association,

En notre qualité de Commissaire aux Comptes de votre association, nous vous présentons notre rapport sur les conventions réglementées.

Nous vous informons qu'il ne nous a été donné avis d'aucune convention passée au cours de l'exercice écoulé à soumettre à l'approbation de l'organe délibérant en application des dispositions de l'article L.612-5 du Code de Commerce.

Rapport Général Exercice clos le 31 Août 2014

Mesdames et Messieurs les membres de l'Association,

En exécution de la mission qui nous a été confiée par votre Conseil d'Administration, nous vous présentons notre rapport relatif à l'exercice clos le 31 Août 2014, sur :

- ♦ Le contrôle des comptes annuels de la MJC-CIS de Léznigan Corbières, tels qu'ils sont joints au présent rapport.
- ♦ La justification de nos appréciations.
- ♦ Les vérifications et informations spécifiques prévues par la loi.

Les comptes annuels ont été arrêtés par votre Conseil d'Administration. Il nous appartient, sur la base de notre audit, d'exprimer une opinion sur ces comptes.

I. - OPINION SUR LES COMPTES ANNUELS

Nous avons effectué notre audit selon les normes d'exercice professionnel applicables en France ; ces normes requièrent la mise en œuvre de diligences permettant d'obtenir l'assurance raisonnable que les comptes annuels ne comportent pas d'anomalies significatives. Un audit consiste à vérifier, par sondages ou au moyen d'autres méthodes de sélection, les éléments justifiant des montants et informations figurant dans les comptes annuels. Il consiste également à apprécier les principes comptables suivis, les estimations significatives retenues et la présentation d'ensemble des comptes. Nous estimons que les éléments que nous avons collectés sont suffisants et appropriés pour fonder notre opinion.

Nous certifions que les comptes annuels sont, au regard des règles et principes comptables français, réguliers et sincères et donnent une image fidèle du résultat des opérations de l'exercice écoulé, ainsi que de la situation financière et du patrimoine de l'Association à la fin de cet exercice.

II. - JUSTIFICATION DES APPRECIATIONS

En application des dispositions de l'article L.823-9, du Code de Commerce relatives à la justification de nos appréciations, nous vous informons que les appréciations auxquelles nous avons procédé ont porté sur le caractère approprié des principes comptables appliqués, sur le caractère raisonnable des estimations significatives retenues et sur la présentation d'ensemble des comptes.

Les appréciations ainsi portées s'inscrivent dans le cadre de notre démarche d'audit des comptes annuels, pris dans leur ensemble, et ont donc contribué à la formation de notre opinion exprimée dans la première partie de ce rapport.

III. - VERIFICATIONS ET INFORMATIONS SPECIFIQUES

Nous avons également procédé, conformément aux normes d'exercice professionnel applicables en France, aux vérifications spécifiques prévues par la loi.

Nous n'avons pas d'observation à formuler sur la sincérité et la concordance avec les comptes annuels des informations données dans le rapport de gestion du Conseil d'Administration et dans les documents adressés aux membres de l'Association sur la situation financière et les comptes annuels.

Fait à Béziers, le 10 février 2015
FIDURIS AUDIT
Guillaume CLAMAGIRAND
Commissaire aux Comptes

FIDURIS AUDIT SARL au capital de 3000€, 31 rue Diderot, 34500 BEZIERS

Tél 04.67.62.81.60 - Fax 04.67.76.26.89

Siret 510 480 783 00016 - Ape 6920Z

2013/2014 RAPPORT D'ACTIVITÉS

Ce rapport d'activités présente les actions de notre association entre le 1^{er} septembre 2013 et le 31 août 2014. Il est présenté selon les grands domaines stratégiques de fonctionnement de la MJC. La diversité, la quantité et la qualité des activités et des actions de la MJC en 2013/2014 sont le fruit d'un travail collectif entre bénévoles et professionnels. La collaboration de l'ensemble des acteurs trouve son efficacité, dans le respect des statuts de chacun, par une répartition claire des champs d'intervention et des échanges nombreux, de sorte que, les décisions et leur mise en œuvre s'opèrent dans les meilleures conditions. Depuis 1946, cette complémentarité entre les bénévoles et les professionnels est le socle indispensable pour la pérennité de la structure.



La vie
associative



La MJC de Lézignan-Corbières a été fondée le 6 août 1946.

Notre association est agréée par le Ministère de la Jeunesse, des Sports et de la Vie Associative (Agrément Education Populaire, Agrément Sport, Agrément Centre de Vacances).

Nous sommes affiliés à la Fédération Régionale des MJC du Languedoc-Roussillon, elle-même membre du réseau de la Confédération des MJC de France. Nous adhérons aussi à la Fédération Départementale des MJC de l'Aude.

Notre vocation : La MJC a pour vocation de favoriser l'autonomie et l'épanouissement des personnes, de permettre à tous d'accéder à l'éducation, à la culture, aux sports, aux loisirs... afin de participer à la construction d'une société plus solidaire et responsable.

Nos valeurs : La MJC est ouverte à tous, sans discrimination, permettant une relation conviviale entre les participants. Respectueuse des convictions personnelles, elle s'interdit toute attache à un parti politique, un mouvement idéologique ou confessionnel. La MJC respecte le pluralisme des idées et les principes de laïcité mis en avant dans les valeurs républicaines. Elle contribue à la création et au maintien des liens sociaux dans la ville.

Notre mission : La démocratie se vivant au quotidien, la MJC a pour mission d'animer des lieux d'expérimentation et d'innovation sociale répondant aux attentes des habitants. De telles actions, de tels services encouragent l'initiative, la prise de responsabilité et la pratique citoyenne. Les actions en direction des jeunes et avec les jeunes sont une part importante de sa mission.

Nos moyens d'action : La MJC met à la disposition du public, dans le cadre d'installations diverses, avec le concours de professionnels salariés et de bénévoles, des activités dans les domaines socioculturel, culturel, social, sportif, économique, éducatif, etc.... Les règles relatives au fonctionnement des clubs sont fixées dans le règlement intérieur. A l'écoute de la population, la MJC participe au développement local en agissant en partenariat avec les collectivités locales et territoriales.

La vie fédérale : L'Assemblée Générale de la FRMJC du Languedoc-Roussillon s'est déroulée à Perpignan à l'Hôtel du Département, celle de la Fédération Départementale a eu lieu à Saint-André-de-Roquelongue. Une délégation d'administrateurs a représenté la MJC de Lézignan-Corbières à ces deux temps forts.

Notre Directeur a participé à 6 réunions des professionnels du réseau régional.

Il est également impliqué au sein de la commission nationale « JEUNESSE » qui se réunit régulièrement à Paris (3 participations en 2013/2014) et a participé à l'organisation du séminaire national des animateurs jeunesse des MJC qui s'est déroulé à Vitrolles en février 2014.

Les bénévoles ont participé aux formations organisées par la Fédération Départementale des MJC de l'Aude dont une session s'est déroulée dans nos locaux.

Le bénévolat

Le bénévolat des animateurs d'activité et des dirigeants constitue un élément essentiel de notre fonctionnement associatif : plus de 80 personnes consacrent plus de 3 heures hebdomadaires à l'administration ou l'animation des activités de la MJC. Cet attachement au bénévolat se traduit également dans le fonctionnement statutaire de l'association.

Notre MJC est dirigée par un Conseil d'Administration. Il comprend des membres de droit (Mairie, Fédération Régionale des MJC, Direction), des membres élus et des membres associés (cooptés pour les services et les conseils qu'ils peuvent rendre à l'association), un représentant du personnel élu par ses pairs.

Le **Conseil d'Administration** est composé de 24 membres élus par, et parmi, les adhérents lors de l'Assemblée Générale. Il se réunit au minimum quatre fois par an. C'est lui qui prend toutes les décisions utiles à la marche de la Maison. Il gère les finances, établit le budget, demande les subventions. Il assure les contacts extérieurs (municipalité, associations, écoles, fédération régionale ou départementale des MJC, ...). Il veille au respect des statuts et des principes démocratiques dans la vie de la MJC. Il vote les tarifs des clubs d'activités, valide les embauches du personnel. Les administrateurs sont élus pour un mandat de trois ans et renouvelables par tiers (8 postes tous les ans). Ils peuvent se représenter. Depuis la dernière Assemblée Générale le **Conseil d'Administration s'est réuni 4 fois** (comme en 2012/2013).

Le **bureau** est élu par les administrateurs à bulletin secret lors du premier Conseil d'Administration de la saison (qui suit l'Assemblée Générale). Le bureau se compose du président, du vice-président délégué, du trésorier et de son adjoint, du secrétaire et de son adjoint et de trois membres. Les membres du bureau sont des administrateurs qui ont été élus au Conseil d'Administration par l'Assemblée Générale. Il se réunit deux à trois fois par mois et assure aux côtés du Directeur et du personnel, dans les meilleures conditions, le fonctionnement quotidien de la MJC. **22 réunions de Bureau** (contre 18 en 2012/2013) ont été organisées depuis la dernière Assemblée Générale.

Le **Conseil de Maison** (instance qui regroupe tous les animateurs et responsables des clubs d'activité) s'est réuni une seule fois.



Les bénévoles

Animation Clubs (bénévoles)

- | | | | |
|----|--------------------------------------------------------|----|-----------------------------------------------|
| 41 | Alix ANTONI
Maroquinerie | 52 | Alain MAGISTRAT
Aéromodélisme |
| 42 | Gérard BAUZA
Ski club | 53 | Suzanne MARTIN
Broderie |
| 43 | Xavier CAPITANIO
Échecs | 54 | Viviane MARTINOLLE
Gym Tendance |
| 44 | Jeanine CARENEUVE PELAT
Été Indien | 55 | Francine PÉREZ
Rando Montagne |
| 45 | Nicole CLARETO
Rando Pédestre/Marche Nordique | 56 | Bernadette PINTEAUX
Patchwork |
| 46 | Jean-Marie DAMAS
Découverte du Patrimoine - Chorale | 57 | Jacky PINTEAUX
Athlétisme/Course - Bridge |
| 47 | Madeline DUCHAN
Photographie | 58 | Isabelle POURGINE
Tennis de table |
| 48 | Roger FABRY
Compagnie du Tilleul | 59 | Alain QUINTANE
Compagnie de l'Art Scénique |
| 49 | Hubert LACHAMBRE
Chorale | 60 | Guilhem SANT
Course d'Orientation |
| 50 | Odette LACHIZE
Scrabble | 61 | Jackie SCHMIT
Danse country |
| 51 | Dominique LEVIEUX
Tir sportif | 62 | Fabien VERRIER
Qi Gong - Tai Chi Chuan |

Le bénévolat



Le Bureau

- | | | |
|-----------------------------------------------------|--------------------------------------------------------|--------------------------------------------------------------------------|
| 1 Alain QUINTANE
<i>Président</i> | 5 Jean PERILLOU
<i>Trésorier général</i> | 10 Christiane NASTORG
<i>Référente Centre International de Séjour</i> |
| 2 Isabelle POURSIANE
<i>Vice-Présidente</i> | 6 Marie-Thérèse TOULOUZE
<i>Trésorière adjointe</i> | 11 André CASTEL
<i>Assesseur</i> |
| 3 Anne-Marie FAGNONI
<i>Vice-Présidente</i> | 7 Nicole CLARETO
<i>Secrétaire générale</i> | 12 Martine MERCIER
<i>Assesseur</i> |
| 4 Claire VALETTE
<i>Vice-Présidente déléguée</i> | 8 Delphine PAUBLANT
<i>Secrétaire adjointe</i> | 13 Jacky PINTEAUX
<i>Assesseur</i> |
| | 9 Michelle LEVY
<i>Référente Communication</i> | |

Autres administrateurs

- 14 Arezki BELABBAS
- 15 Francis BOISSON
- 16 Jean-Marie DAMAS
- 17 Mylène FERRUCCI GUÉLLIN
- 18 Roger GEFFROY
- 19 Dominique LEVIEUX
- 20 Franck LUGINBUHL
- 21 Claude MALROUX
- 22 Dominique MALVES
- 23 Marjorie SAINTE-COLOMBE
- 24 Marcelle SOUCAILLE

Membres associés

- 25 Guy FERRERES
- 26 Jean-Pierre SALETTE

Membre d'honneur

- 27 Monique MARCELLIN

Membre invité

- 28 Julien SCHMITZ

Membres de droit

- Monsieur le Maire
- Monsieur le Président FRMJC
- Julien SANS

**adhérents, conseil d'administration
+ membres du bureau, salariés permanents
= l'équipe de la MJC**

Vos Administrateurs

www.mjc-lezignan-corbieres.com

La gestion
du personnel

Le personnel professionnel de la MJC est au service du projet associatif et le fait vivre au quotidien. Son rôle, son implication, le temps qu'il consacre à la mise en œuvre des actions diffèrent de celui des administrateurs. La MJC est membre du Conseil National des Employeurs Associatifs (CNEA) et dispose des conseils permanents de leurs juristes en matière de gestion des ressources humaines. Nous appliquons la convention collective de l'Animation.

La MJC a eu **51 salariés** embauchés en direct et 2 employés mis à disposition (un directeur cadre mis à disposition par la FRMJC et un agent de service territorial mis à disposition par la Mairie de Lézignan).

En plus des salariés, la MJC accueille depuis le 01/01/2011 des jeunes en Service Civique, qui, même s'ils ne sont pas comptés dans l'effectif, ont apporté une plus-value non négligeable.

51 salariés

dont **29 CDD**

dont
**22
CDI**

dont **12**
SAISONNIERS

dont **4**
CONTRATS
EMPLOIS
D'AVENIR
(CAV)

dont **9**
CONTRATS
UNIQUE
D'INSERTION
VERS
L'EMPLOI
(CAE)

dont **1**
APPRENTI

Personnel administratif

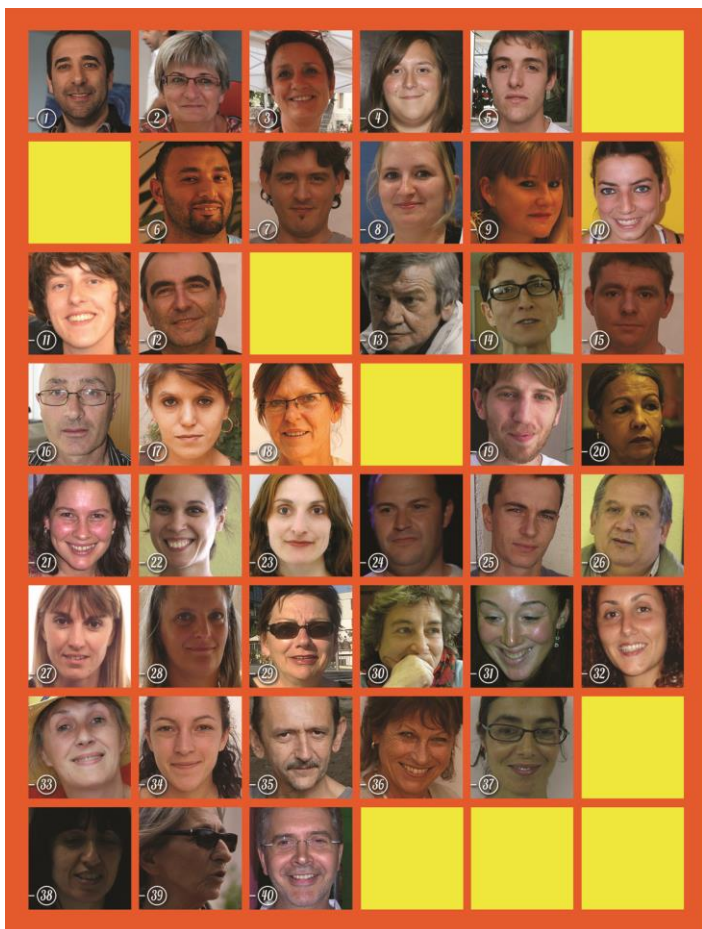
4 contrats

Personnel technique

7 contrats

Personnel d'animation

40 contrats



Les salariés et travailleurs indépendants

Direction

- 1 Julien SANS
Mis à disposition par la FRMJC

Administration

- 2 Patricia GODALL
Secrétariat MJC
3 Nathalie LAFONT
Comptabilité et secrétariat CIS
4 Caroline BORDES
Accueil MJC
(+ animation Petits Débrouillards)
5 Mathieu BERNAD
Accueil MJC
(+ animation Ski-Club)

Espace Jeunes

- 6 Mohamed EL HACHIMI
Directeur AJSH
7 Grégory BLANCO
Animateur / Directeur ALSH
8 Émilie BOFFELLI
Animatrice ALSH
9 Jennifer BONNAL
Animatrice ALSH
10 Wendy TRIVES
Animatrice ALSH

Multimédia

- 11 Pascaline COLIN
Technique et formation
12 Michel LAURENT
Technique et formation (+ animation clubs Multimédia)

Technique

- 13 Régis FABRE
Veilleur de nuit
14 Marie-Josée FAMADAS
Agent d'entretien mise à disposition par la Mairie
15 Eric FAURE
Agent technique
16 Jean-Claude GRAU
Veilleur de nuit
17 Joëlle PEREZ
Agent de service et de restauration
18 Roberte ROULLIER
Agent de service et de restauration

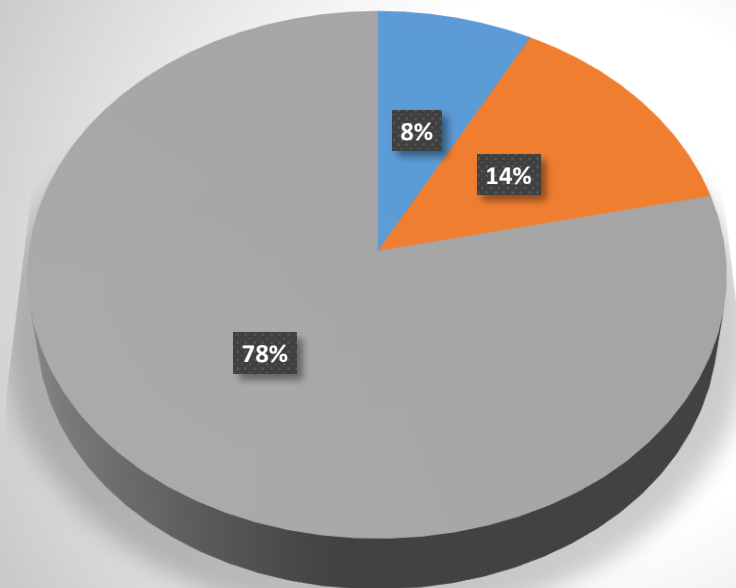
Animation Clubs

- (salariés MJC)
19 Arnaud BARAT
Guitare
20 Latifa BENOIT
Danse orientale
21 Hélène BERTHELOT
Dessin/Peinture
22 Stéphanie BOLCHAKOFF
Danse classique - Danse modern'jazz
23 Myriam CABRA
Yoga
24 Roger CATHALA
Chant
25 Camille CASTEIGNAU
Danse Hip hop
26 Jean DE ROUGEMONT
Anglais
27 Emmanuelle GRACIA
Natation
28 Sandrine NAVARRO
Gym art. / Gym douce / Gym Tendance
29 Renée PAYOUX
Espagnol
30 Dominique PEINTURIER
Aïkido
31 Laetitia ROUX
Babygym - Gym Tendance - Zumbakids
32 Mélanie SEGUI
Poterie/Modelage
33 Mylène VAREILLES
Atelier théâtre
34 Charlotte VOLTES
Judo
35 Antoni WOJSZCZYK
L'atelier de musique - Piano
36 Vera WORMS
Kid's Painting

Animation Clubs

- (détachés)
37 Aurore BACONNAIS
Oenologie
38 Véronique BARRAU
Atelier écriture
39 Isabelle BRESSON
Danse africaine
40 Fernand BOURREL
Danse de salon

Répartition du personnel par catégories



- Personnel administratif
- Personnel technique
- Personnel d'animation

Les publics adhérents

1 607 personnes ont adhéré à la MJC de Lézignan-Corbières en 2013/2014 (contre 1 634 en 2012/2013), ils résident sur 113 communes.

Nous enregistrons 27 adhésions de moins soit une perte d'effectifs de 1,5 % par rapport à l'exercice précédent.

Parmi ces 1 607 adhérents, 44 % sont des jeunes de moins de 18 ans.

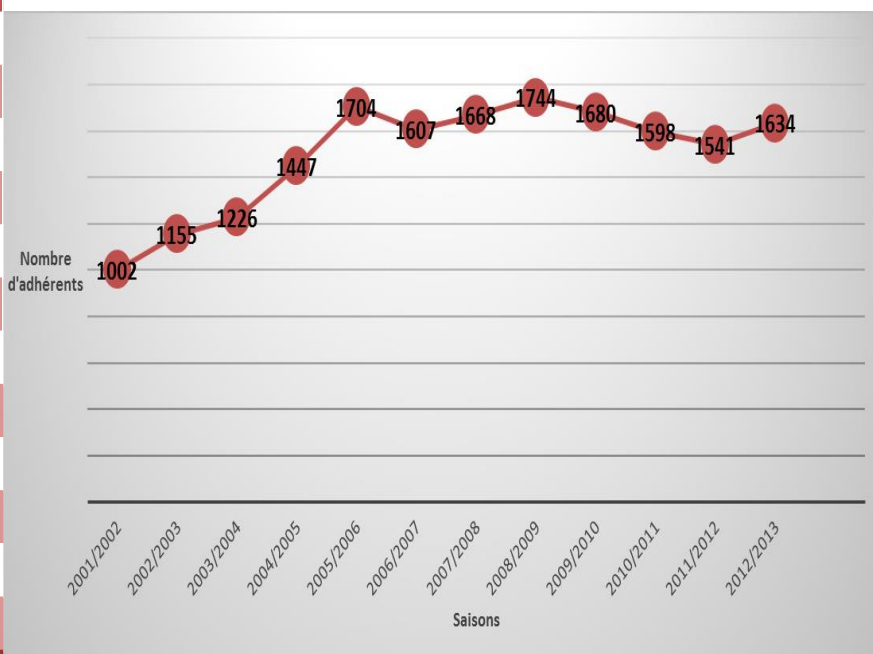
En 2013/2014, 37 % de nos adhérents étaient de sexe masculin (35 % en 2012/2013) et 63 % de sexe féminin (65 % en 2012/2013).

87 % de nos adhérents résident dans le périmètre de la nouvelle Communauté des Communes de la Région Lézignanaise, Corbières et Minervois.

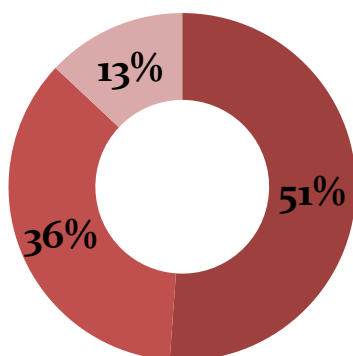
51 % des adhérents habitent à Lézignan intramuros.

Évolution du nombre d'adhérents entre 2000 et 2014

SAISON	Nombre d'adhérents
2001/2002	1 002
2002/2003	1 155
2003/2004	1 226
2004/2005	1 447
2005/2006	1 704
2006/2007	1 607
2007/2008	1 668
2008/2009	1 744
2009/2010	1 680
2010/2011	1 598
2011/2012	1 541
2012/2013	1 634
2013/2014	1 607



Répartition 2013/2014 des adhérents par Communauté de Communes



- Lézignan-Corbières
- Autres communes CCRLCM
- Autres communes

VILLE	Nb	%
AIGNE	2	0,1%
AIGUES-VIVES	2	0,1%
ALBI	1	0,1%
ALZONNE	1	0,1%
ARGELIERS	2	0,1%
AZILLANET	2	0,1%
AZILLE	7	0,4%
BAGES	2	0,1%
BARBAIRA	1	0,1%
BEAUFORT	0	0,0%
BEAURAINS	0	0,0%
BERRIAC	1	0,1%
BEZIERS	1	0,1%
BIZANET	7	0,4%
BIZE-MINERVOIS	1	0,1%
BOIS-COLOMBE	1	0,1%
BOUJAN SUR LIBRON	1	0,1%
CAPENDU	4	0,2%
CARCASSONNE	3	0,2%
CESSERAS	1	0,1%
CONQUES SUR ORBIEL	1	0,1%
COURSAN	2	0,1%
CUXAC D'AUDE	0	0,0%
DOUZENS	4	0,2%
DURBAN-CORBIERES	0	0,0%
FA	1	0,1%
FELINES-MINERVOIS	1	0,1%
FERRIERES SUR ARIEGE	1	0,1%
FLEURY D'AUDE	2	0,1%
FONTJONCOUSE	0	0,0%
FRAISSE DES CORBIERES	0	0,0%
GINESTAS	6	0,4%
GONFARON	1	0,1%
GRUISSAN	4	0,2%
JOINVILLE LE PONT	2	0,1%
LA BASTIDE EN VAL	1	0,1%
LA LIVINIERE	2	0,1%
LA REDORTE	4	0,2%
LARNOD	1	0,1%
LA SEYNE-SUR-MER	1	0,1%
LE SOMAIL	0	0,0%
LEUCATE	0	0,0%
LIMOUX	1	0,1%
MAILHAC	3	0,2%
MARCORIGNAN	3	0,2%
MARGUERITE	0	0,0%
MAUGUIO	0	0,0%
MONTLAUR	1	0,1%
MONTPELLIER	2	0,1%
MONTREDON DES CORBIERES	2	0,1%
MONTREUIL	1	0,1%
MOUSSAN	1	0,1%
NANTES	2	0,1%
NARBONNE	29	1,8%
NARBONNE-PLAGE	14	0,9%
NEVIAN	6	0,4%
NIMES	0	0,0%
OLONZAC	12	0,7%
OUPIA	2	0,1%
OUVEILLAN	1	0,1%
PEYRIAC-MINERVOIS	1	0,1%
POMEROLS	0	0,0%
PORTEL DES CORBIERES	0	0,0%
PORTIRAGNES	0	0,0%
PORT-LA-NOUVELLE	1	0,1%
POUZOLS-MINERVOIS	0	0,0%
PUICHERIC	8	0,5%
PUJOLS	1	0,1%
RAISSAC-D'AUDE	4	0,2%
RAMONVILLE SAINT AGNE	1	0,1%
RIEUX-MINERVOIS	2	0,1%

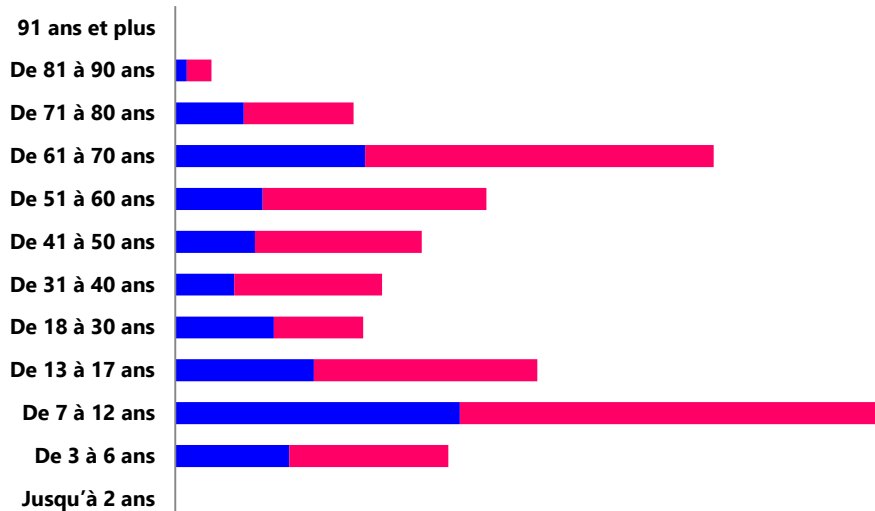
Répartition 2013/2014 des adhérents par Communes

ROAILLAN	1	0,1%
ROQUECOURBE	1	0,1%
ROQUEFORT DES CORBIERES	0	0,0%
RUSTIQUES	0	0,0%
SAINT ANDRÉ LEZ LILLE	0	0,0%
SAINT-JEAN DU FALGA	1	0,1%
SAINT-JEAN DU MINERVOIS	1	0,1%
SAINT MARCEL SUR AUDE	5	0,3%
SAINT MARTIN DE LONDRES	0	0,0%
SAINT MARTIN LA MER	0	0,0%
SAINT-MARTIN LE VIEIL	1	0,1%
SAINT-PONS	1	0,1%
SAINT-COUAT D'AUDE	4	0,2%
SAINT-NAZAIRE D'AUDE	1	0,1%
SALLELES D'AUDE	1	0,1%
SAUVIAN	1	0,1%
SERVIES EN VAL	1	0,1%
SETE	1	0,1%
SIGEAN	2	0,1%
SIRAN	1	0,1%
TOULOUSE	2	0,1%
VENTENAC-MINERVOIS	2	0,1%
VILLEDAIGNE	10	0,6%
SOUS-TOTAL AUTRES COMMUNES	209	13,0%

COMMUNES	Nb	%
ARGENS-MINERVOIS	16	1,0%
BOUTENAC	28	1,7%
CAMPLONG-D'AUDE	6	0,4%
CANET-D'AUDE	20	1,2%
CASTELNAU-D'AUDE	18	1,1%
CONILHAC-CORBIERES	65	4,0%
COUSTOUGE	3	0,2%
CRUSCADES	41	2,6%
DAVEJEAN	8	0,5%
DERNACUEILLETE	1	0,1%
ESCALES	12	0,7%
FABREZAN	30	1,9%
FERRALS LES CORBIERES	39	2,4%
FONTCOUVERTE	19	1,2%
HOMPS	7	0,4%
JONQUIERES	1	0,1%
LAGRASSE	18	1,1%
LAROQUE DE FA	2	0,1%
LEZIGNAN-CORBIERES	822	51,2%
LUC SUR ORBIEU	53	3,3%
MONTBRUN DES CORBIERES	19	1,2%
MONTSERET	8	0,5%
MOUTHOMET	0	0,0%
MOUX	11	0,7%
ORNAISONS	40	2,5%
PARAZA	19	1,2%
RIBAUTE	6	0,4%
ROUBIA	22	1,4%
SAINT-ANDRE DE ROQUELONGUE	7	0,4%
SAINT-LAURENT DE LA CABRERISSE	13	0,8%
SAINT-MARTIN DES PUIITS	0	0,0%
SAINT-PIERRE DES CHAMPS	4	0,2%
TALAIRAN	1	0,1%
TERMES	2	0,1%
THEZAN LES CORBIERES	12	0,7%
TOURNISSAN	4	0,2%
TOUROUZELLE	14	0,9%
VIGNEVIELLE	2	0,1%
VILLEROUGE THERMENES	4	0,2%
VILLESEQUE DES CORBIERES	1	0,1%
SOUS-TOTAL CCRLCM	1398	87,0%
TOTAL GENERAL	1607	100,0%

Répartition 2013/2014 des adhérents par tranche d'âges

	HOMME	FEMME	Total	% TOTAL
Jusqu'à 2 ans	0	0	0	0 %
De 3 à 6 ans	60	84	144	9 %
De 7 à 12 ans	150	223	373	23 %
De 13 à 17 ans	73	118	191	12 %
De 18 à 30 ans	52	47	99	6 %
De 31 à 40 ans	31	78	109	7 %
De 41 à 50 ans	42	88	130	8 %
De 51 à 60 ans	46	118	164	10 %
De 61 à 70 ans	100	184	284	18 %
De 71 à 80 ans	36	58	94	6 %
De 81 à 90 ans	6	13	19	1 %
91 ans et plus	0	0	0	0 %
TOTAUX	596	1011	1607	100,00%
	37 %	63 %		



Catégories socioprofessionnelles des adhérents majeurs ou des parents des adhérents mineurs

CSP	Nombre	%
Agriculteurs exploitants	32	2%
Apprentissage	7	0%
Artisans Commerçants Chefs entreprise	92	6%
Cadres	140	9%
Chômeurs / Inactifs	165	10%
Employés	491	31%
Enseignants	119	7%
Étudiants	40	2%
Ouvriers	33	2%
Profession intermédiaires	22	1%
Profession libérales	48	3%
Retraités	418	26%
TOTAL	1607	100%

Connaissance de la Mjc

CONNAISSANCE MJC	Nombre	%
Affichage	187	12%
Bouche à oreille	954	59%
Courrier mailing	15	1%
Presse locale radio	194	12%
Site internet et réseaux sociaux	257	16%
TOTAL	1607	100%



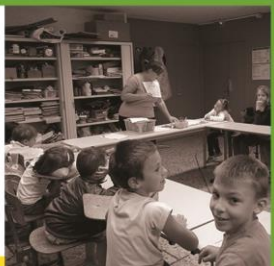
51 clubs pour tous !

Les clubs d'activités

Les clubs d'activités sont ouverts à tous, du plus jeune au plus âgé, que vous soyez de Lézignan-Corbières ou non. Ils se caractérisent par la pratique régulière d'activités artistiques, artisanales, éducatives, culturelles, ludiques et sportives.

Les clubs n'ont pas de prétention au professionnalisme, l'intention est moins de générer des experts de telle ou telle discipline que des individus sensibles, critiques et éclairés. La création ou le maintien des relations sociales et conviviales importe autant que le contenu des activités.

En 2013/2014, nous avons proposé aux **1 607** adhérents un panel d'activités pour tous les goûts et pour toutes les générations.



4
activités
supprimées
Cirque
Polonais
Art Action
Kids Painting

4
nouveaux clubs
Bridge
Echecs
Qi Gong
Russe
Futsal



Le pôle sport :

sport	2005/06	2006/07	2007/08	2008/09	2009/10	2010/11	2011/12	2012/13	2013/14
Aérogym Fitness	95	114	117	93	111	85	119	204	122
Aikido	0	0	0	0	8	35	32	29	35
Athlétisme	191	184	199	192	116	76	57	62	63
Babygym	20	24	27	22	37	39	33	28	23
Course d'Orientation	19	24	26	39	35	6	14	14	14
Futsal	0	0	0	0	0	0	0	0	16
Gymnastique Artistique et Sportive	1	25	35	35	43	34	47	54	62
Gymnastique Douce	12	16	19	32	30	25	27	27	33
Judo	71	29	36	44	29	27	45	49	42
Natation	160	192	181	217	175	169	182	185	165
Randonnée Montagne	17	25	21	18	30	30	24	33	34
Randonnée Pédestre	95	114	132	124	155	179	165	171	194
Ski	323	165	244	293	298	176	145	39	135
Tennis de Table	34	26	35	44	55	48	41	56	49
Tir	13	16	22	28	25	29	29	36	23
Zumba enfants	0	0	0	0	0	0	0	58	34
TOTAL SPORT	1133	1058	1094	1245	1147	958	960	1045	1010

Le pôle loisirs / détente / découverte :

loisirs détente découverte	2005/06	2006/07	2007/08	2008/09	2009/10	2010/11	2011/12	2012/13	2013/14
Aéromodélisme	41	35	30	27	25	21	22	19	20
Balade et découverte du patrimoine	32	27	30	24	35	60	53	37	52
Œnologie	0	0	0	0	16	21	28	25	22
Scrabble	21	16	24	23	21	17	15	16	11
Tai Chi Chuan / Qi Gong	21	16	14	0	18	21	15	10	11
Yoga	23	32	35	45	35	40	34	40	38
TOTAL LOISIRS / DÉTENTE / DÉCOUVERTE	202	185	195	119	150	180	167	147	154

Le pôle création / expression / culture :

création expression culture	2005/06	2006/07	2007/08	2008/09	2009/10	2010/11	2011/12	2012/13	2013/14
Atelier d'écriture	4	0	4	7	8	11	18	12	11
Dessin / Peinture	48	45	52	40	48	55	48	60	61
Patchwork	11	10	10	15	15	15	14	18	13
Petits débrouillards	6	8	8	6	10	11	5	12	14
Photo argentique	7	9	9	8	11	8	9	7	7
Broderie	7	10	8	9	10	10	11	10	10
Poterie / Modelage	33	30	29	46	42	45	53	46	45
Théâtre enfants	26	20	19	11	17	12	15	26	36
Théâtre Art Scénique	12	11	11	15	16	21	19	24	17
Théâtre Compagnie du Tilleul	0	0	28	13	14	16	12	9	10
TOTAL CRÉATION / EXPRESSION / CULTURE	157	147	211	207	226	249	225	237	224

Le pôle éducation langue et multimédia :

éducation langue multimédia	2005/06	2006/07	2007/08	2008/09	2009/10	2010/11	2011/12	2012/13	2013/14
Anglais	17	14	0	0	14	9	6	42	20
Espagnol	0	0	0	0	0	13	8	22	16
Internet	26	30	29	19	0	0	0	10	13
Informatique	23	51	42	50	48	42	32	2	15
Multimédia	25	30	23	14	0	0	0	5	6
Photo numérique	0	0	8	2	0	0	0	4	2
Vidéo	2	5	0	0	0	0	0	0	3
TOTAL ÉDUCATION / LANGUE / MULTIMÉDIA	93	130	102	95	48	55	40	85	75

Le pôle danses :

danses	2005/06	2006/07	2007/08	2008/09	2009/10	2011/11	2011/12	2012/13	2013/14
Danse africaine	0	0	0	0	0	18	9	15	14
Danse country	0	15	0	3	0	17	14	17	8
Danse de salon	29	23	11	17	11	16	21	25	19
Danse hip hop	31	9	8	16	24	49	27	35	50
Danse moderne et d'expression Danse class	75	64	51	34	26	52	66	55	111
Danse orientale	9	12	10	6	9	19	7	5	3
TOTAL DANSES	144	123	87	76	70	171	148	152	205

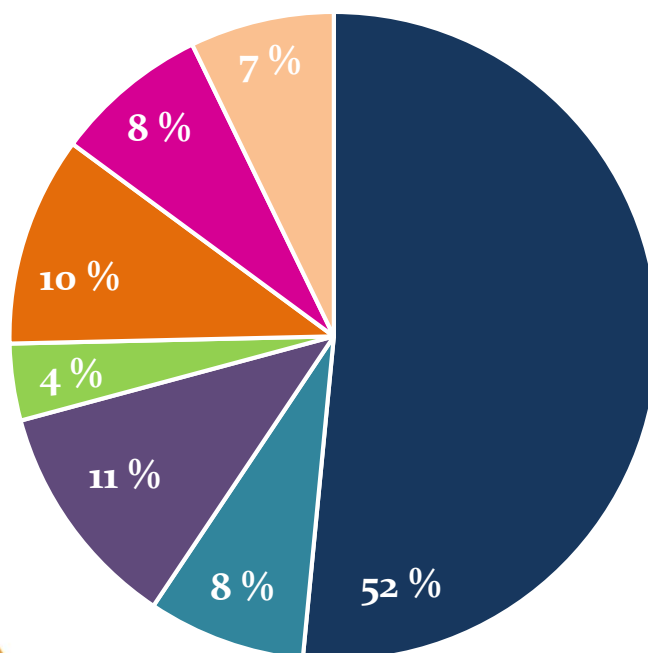
Le pôle musiques et chant :

musique chant	2005/06	2006/07	2007/08	2008/09	2009/10	2010/11	2011/12	2012/13	2013/14
Atelier musique	0	0	0	0	0	0	0	9	6
Chant	9	8	13	11	13	15	19	30	30
Chorale	0	0	0	49	53	55	58	63	59
Guitare	0	0	0	23	42	41	45	55	32
Piano	0	0	0	0	0	14	16	24	24
TOTAL MUSIQUE ET CHANT	22	29	25	99	123	132	143	181	151

Autres activités :

autres	2005/06	2006/07	2007/08	2008/09	2009/10	2011/11	2011/12	2012/13	2013/14
Espace Jeune	0	0	0	35	24	69	58	53	73
Séjour Ados	0	0	0	21	0	19	51	33	6
Voyage au Ski	0	0	0	16	30	23	7	11	0
Séjour Randonneurs	0	0	0	0	0	0	0	57	55
Résidents CIS	0	0	0	18	20	12	23	7	7
TOTAL AUTRES	0	0	0	90	74	123	139	161	141

Répartition des inscriptions par Pôle



- sport
- loisirs détente découverte
- création expression culture
- éducation langue multimédia
- danses
- musique chant
- autres

L'action Culturelle et l'animation locale

Depuis sa création, la Maison des Jeunes et de la Culture de Lézignan-Corbières a pour vocation de proposer au plus grand nombre un large accès à la culture. Elle est ainsi un acteur incontournable du développement culturel local.

Tous les 4 mois, grâce à la plaquette "les Rendez-Vous de la MJC", la Commission de coordination culturelle et d'animation, dirigée par Anne-Marie FAGNONI, informe des événements à venir : conférences, soirées jeux, représentations théâtrales, expos, concerts..., stages également... dans un souci de qualité et d'ouverture.

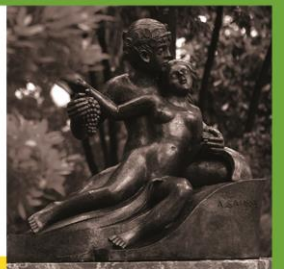
N'oublions pas les manifestations estivales comme le festival "Patrimoine et Culture", organisé par l'Intercommunalité, et auquel nous participons aussi.

Dans le cadre du projet associatif 2012-2016, la Commission a décidé de proposer, aux clubs artistiques une thématique annuelle de travail, afin de susciter leur créativité et leur ouverture à des sujets nouveaux.

En 2013/2014 ce fut "Haïti" (en référence à un illustre Lézignanais, natif de cette île). Ainsi, mars vit une conférence animée sur ce thème (par Jean-Marie DAMAS) et illustrée par des textes de René Depestre préparés par l'atelier d'écriture. L'occasion également de déguster quelques spécialités, fort appréciées des participants... la gastronomie faisant partie intégrante de la culture d'un pays!

La saison dernière, vous avez découvert le Week-End chantant : "Corbières en Chœur" (que vous retrouverez en mars 2015), ainsi que la grande journée qui marque désormais chaque mois de juin : "LEZ'ARTS en Fête". La seconde édition a réuni dans le jardin Public et la MJC tous les clubs artistiques pour des démonstrations, des ateliers d'essais, des échanges très conviviaux... jusque tard dans la nuit. Une journée pour tous les arts, toutes générations confondues, en accès gratuit, pour mieux découvrir, partager et apprécier ... sans modération !

La troisième édition se prépare déjà activement. Un espace sera dédié à la thématique de l'année : "les chemins de l'Eau".



é v è n e m e n t s

LA MJC ACCUEILLE ET ORGANISE...

14/09 Journée Portes Ouvertes de la MJC

SAM

de 9h30 à 12h et de 14h à 17h30, entrée libre, MJC & jardin public
Stands d'informations, animations, démonstrations, scène ouverte, ...
(cf détail ci-contre).

18/10 ANIMATION Ludothèque

VEN

de 17h à 21h, à la MJC, entrée libre
Par l'association Ludule (cf détail ci-contre).

25/10 La MJC fête le Vin Primeur

VEN

à partir de 19h, à la MJC ; 10 € l'inscription pour l'apéritif d'inoaire
et les spectacles. L'entrée seule aux spectacles est gratuite
(réservations conseillées).
Poésie-lecture, apéritif d'inoaire, concert-cabaret, régalons-nous
autour du vin (cf détail ci-contre).

10/11 Foire aux jouets et aux jeux

DIM

de 9h à 18h, au Palais des Fêtes, entrée libre
La MJC organise sa traditionnelle brocante aux jouets, jeux, livres,
vélos, ...réservation des emplacements à la MJC.

15/11 ANIMATION Ludothèque

VEN

de 17h à 21h, à la MJC, entrée libre
Par l'association Ludule (cf détail ci-contre).

04>07/12 TÉLÉTHON 2013

MER > SAM

programme complet à retirer à la MJC et téléchargeable sur le site
internet
La MJC et les clubs d'activités participent au téléthon.
De nombreuses animations seront proposées sur le marché, en
centre-ville, à la MJC et au Palais des Fêtes.

20/12 ANIMATION LUDOTHÈQUE

VEN

de 17h à 21h, à la MJC, entrée libre
Par l'association Ludule (cf détail ci-contre).

! ATTENTION!!!

Cette programmation peut évoluer, n'oubliez pas
de vérifier les informations relatives à l'évènement
de votre choix quelques jours avant sa date en
appelant l'accueil de la MJC ou en consultant le
site internet www.mjc-lezignan-corbieres.com.

NOS TROUPES se produisent

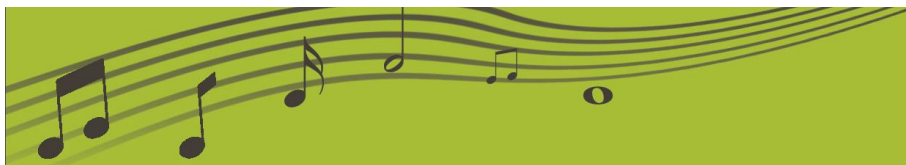
LA COMPAGNIE DU TILLEUL

01&02/11 Lézignan-Corbrières

20h45 « Tailleur pour dames »

au Palais des Fêtes, 7 € adh. / 10 € non-adh.
Pièce de Georges Feydeau (cf détail ci-contre).





Journée Portes Ouvertes de la MJC

ÉVÈNEMENT MJC

Avec tous les clubs d'activité de la MJC

Comme tous les ans, la MJC organise une journée portes ouvertes afin de présenter les activités de la saison à venir. Les responsables des clubs vous attendront pour vous informer et prendre les pré-inscriptions, vous permettant ainsi de sélectionner pour vous ou votre enfant une activité qui vous apportera un maximum de plaisir tout au long de l'année. Vous pourrez également assister à des démonstrations et animations diverses et variées, et consulter les dépliants de la MJC pour vous renseigner sur les évènements, stages et sorties à venir.

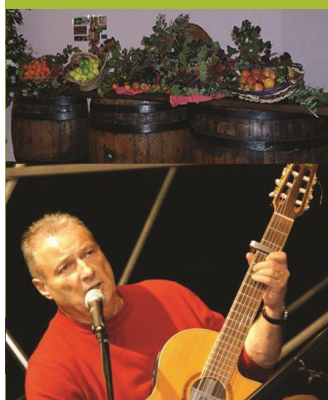
Ludothèque

Avec Ludule

Le jeu est un besoin naturel, un espace de liberté pour chacun, une pause dans la réalité quotidienne et une bonne raison de se rencontrer autour d'un moment convivial ! C'est une activité qui procure du plaisir et les multiples situations que vit le joueur peuvent être bénéfiques : découverte et enrichissement culturel, rencontre, confiance en soi, autonomie...

Nos espaces de jeux sont construits selon le cadre ludique. Ce principe d'aménagement gère la circulation dans les espaces, invite chacun à jouer dans le plaisir. Notre fond de jeux est composé de jeux symboliques, d'assemblage, traditionnels ou d'auteurs, ... faisant appel au hasard, à la coopération, à la réflexion, à l'adresse, au bluff.

ANIMATION



La MJC fête le Vin Primeur

REPAS / SPECTACLE

Réservations conseillées

19h >> L'amour des mots, « Ôde à la Vigne et du Vin » avec Cépages d'Encre.

20h >> Apéritif d'înatoire.

21h >> Concert-cabaret « Brassens à la carte ! » avec Chansons en Vrac. Guy VIGOUROUX armé de sa guitare, chante et raconte Brassens. En première partie, le choix des chansons tentera de modifier l'image de misogynie qui colle à la peau du poète sétois... Puis « Chansons à la carte » choisies par le public dans une liste de 177 titres viendra compléter le tableau. Entre propos, anecdotes, rappels historiques... vous pensiez tout connaître sur Brassens ? À la sortie, vous constaterez que vous êtes bien loin du compte.

"Tailleur pour dames" de Feydeau

THÉÂTRE

Par la Compagnie du Tilleul

Mise en scène par Roger FABRY.

L'une des pièces de Feydeau les mieux construites. Tous les fondamentaux du maître du rire sont présents : tourbillon de mensonges, séductions, dissimulations, pirouettes de situation où finissent par se rencontrer ceux qui faisaient tout pour s'éviter.

Distribution :

Grégory BLANCO / Evelyne COUNIL / Roger FABRY /
Monique MARCELLIN / Yves NIETO / Véronique PRADIES /
Véronique SANTIAGO / Françoise SIMON / Max VALETTE



Les Rendez-Vous de la MJC de Janvier à Avril 2014 :

ÉVÈNEMENTS

LA MJC ACCUEILLE ET ORGANISE...

11/01 LES VOEUX de la MJC

SAM à partir de 18h30, participation libre (au chapeau) pour le concert, à la MJC
Apéritif dînatoire puis concert du Nouvel An (cf détail ci-contre).

12/01 THÉÂTRE OCCITAN

DIM « Tornarem totes al país »
à 15h30, participation libre (au chapeau), à la MJC
Une pièce de théâtre proposée par le cercle Occitan de Fabrezan (cf détail ci-contre).

17/01 ANIMATION Ludothèque

VEN de 17h à 21h, entrée libre, à la MJC
Par l'association Ludule.

15/02 ASSEMBLÉE GÉNÉRALE de la MJC

SAM à 16h, au Palais des Fêtes de Léznigan-Corbières, entrée libre pour l'A.G., participation 8 € adh. / 12 € non-adh. pour la soirée A.G., puis repas et soirée dansante (cf détail ci-contre).

17/02>30/04 EXPOSITION « Réaménagement des bâtiments de la MJC de 1945 à 2014 »

horaires d'ouverture de la MJC, entrée libre, à la MJC
Historique, documents d'archives, photos...

21/02 ANIMATION Ludothèque

VEN de 17h à 21h, entrée libre, à la MJC
Par l'association Ludule.

21/03 ANIMATION « Soirée Haïti »

VEN à 20h30, à la MJC, participation 8 € adh. / 12 € non-adh.
En hommage à René DEPESTRE, les clubs de la MJC célèbrent Haïti. Au programme : conférence de présentation du pays, lecture de textes de René DEPESTRE, exposition, animations musicales, dégustation de spécialités culinaires.

28/03 SPECTACLE « Les Fabliaux »

VEN à 20h45, à la MJC, participation libre (au chapeau)
Saynètes extraites du Décaméron de Boccace (cf détail ci-contre).

12/04 SPECTACLE La Voix d'Or des Corbières

SAM à 20h30, entrée 5 € adh. / 8 € non-adh., au Palais des Fêtes de Léznigan-Corbières
Finale du concours de chant organisé par la MJC (cf détail ci-contre).

13/04 AUBADE de chorales

DIM à 17h, entrée 2 €, au Palais des Fêtes de Léznigan-Corbières
Concert commun des chorales « Les Airs de Rien » (MJC), « Choeurs de Villages » et « Les Boutenac'chœurs ».

18/04 ANIMATION Ludothèque

VEN de 17h à 21h, entrée libre, à la MJC
Par l'association Ludule.

19/04 BAL Country

SAM à 19h30, entrée 5 €, au Palais des Fêtes de Léznigan-Corbières
Ouvert à tous les danseurs country du département. Possibilité de restauration sur place.

ATTENTION !!!

Cette programmation peut évoluer, n'oubliez pas de vérifier les informations relatives à l'évènement de votre choix quelques jours avant sa date en appelant l'accueil de la MJC ou en consultant le site internet www.mjc-leznigan-corbieres.com.

NOS TROUPES se produisent

LES AIRS DE RIEN

06/04 Salle des Fêtes de LAPALME

14h30 Invitation à la 4^{ème} édition du Printemps des Chorales

entrée gratuite
Spectacle avec 4 chorales.

COMPAGNIE DE L'ART SCÉNIQ'

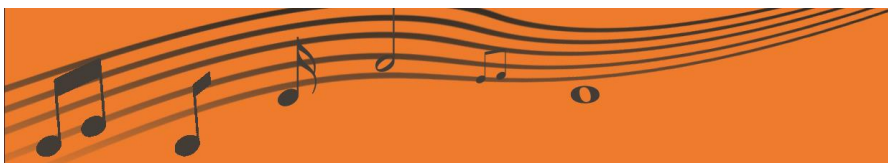
18/01 Salle du foyer de MONTBRUN

01/02 Salle Elie Cabrol de PÉPIEUX

12/04 Salle du foyer de LUC SUR ORBIEU

20h30 Spectacle « Les Fabliaux »

participation libre (au chapeau)
Saynètes extraites du Décaméron de Boccace (cf détail ci-contre).



Les Voeux de la MJC

ÉVÈNEMENT MJC

à 18h30 > les Voeux

à 20h30 > Concert du Nouvel An

Spectacle musical, reprises de variétés / blues par "Nothin' but Blues...", groupe formé par des adhérents des clubs de musique Atelier de Musique et Piano de la MJC de Lézignan-Corbières, dirigés par Antoni WOJSZCZYK.

Marylène PRESTI (vocal, piano), Alice MERCIER (piano), Johanna WOJSZCZYK (piano), Hélène LECOMPTE (sax), Meike WOJSZCZYK (sax), Isabelle BRESSON (percussions), Jacob WOJSZCZYK (piano), Jean Pierre FESSY (piano), Prudy PUIG (guitare), Philippe PALAU (guitare), Antoni WOJSZCZYK (piano, basse)
Special guest : Michel Calvayrac (batterie)

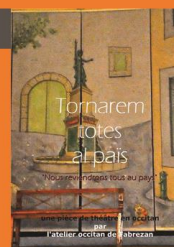
« Tornarem totes al país »

THÉÂTRE OCCITAN

Pièce écrite et interprétée par le cercle Occitan de Fabrezan

Dans les années 60-70, beaucoup de jeunes de chez nous montent à Paris pour trouver du travail. Deux amoureux, fils et fille de vigneron aisés, ont décidé de partir eux aussi travailler dans la capitale contre la volonté des familles respectives qui n'avaient qu'un souhait : céder les vignes d'un bon rapport à leurs progénitures.

Des amoureux vivant ensemble sans être mariés ! Les langues de vipères vont se délier sur la place du village...



Assemblée Générale de la MJC

ÉVÈNEMENT MJC

à 16h > Assemblée Générale

L'A.G. est le moment le plus important dans la vie de notre association. Le bilan de la saison 2012/2013 et les perspectives pour l'avenir seront présentés et validés par les adhérents.

à la fin de l'A.G. > repas / soirée

Après l'A.G., une soirée festive sera proposée autour d'un repas. Après le repas, la soirée dansante sera animée par le Duo Epsilon (variétés, années 80, ...). Animations par les clubs Danse et Chant de la MJC.

La Voix d'Or des Corbières

SPECTACLE

Organisé par le club Chant et l'Espace Jeunes de la MJC

À l'initiative du club Chant et de l'Espace Jeunes, un jury composé de professionnels a sélectionné les candidats parmi 80 participants au concours de chant La Voix d'Or des Corbières. Les 12 meilleurs vont se produire devant un jury qui récompensera trois catégories (les juniors de moins de 15 ans, les jeunes adultes de 16 à 21 ans, les adultes de 22 ans et plus).



« Les Fabliaux »

THÉÂTRE

Par la Compagnie de l'Art Scénique

Saynètes extraites du Décaméron de Boccace.

En 1347, la grande peste noire décima la moitié de l'Italie. L'année suivante, Boccace rédigea le Décaméron, recueil de farces destinées à divertir ses contemporains. On se moque de tous les puissants de l'époque, nobles, bourgeois, clergé, et les thèmes sont intemporels. L'Art Scénique a recréé ce moment pour vous.

Les Rendez-Vous de la MJC de Mai à Août 2013 :

é v è n e m e n t s

LA MJC ACCUEILLE ET ORGANISE ...

08/05 > 20/05 EXPOSITION « Des mots et des couleurs »

horaires d'ouverture de la MJC, entrée libre
L'AMPG propose à un groupe d'adolescents de la cité Escouto Can Plaou de s'aventurer sur les chemins de l'expression et de la création (en s'appuyant sur leurs SMS), avec la complicité de la MJC et de l'Association Aux Z'Arts : du texto (couleur phonétique ... rythmique ... de signes et de lettres) pour aller vers un dédale artistique (un graphisme, un langage, une invite, un partage ...).

16/05 ANIMATION Soirée Jeux

VEN de 17h à 22h, entrée libre, repas partagé tiré du sac et/ou buvette et crêpes en vente sur place
Vous êtes les bienvenus pour vous détendre dans l'univers de Ludule ! Des jeux pour tous ... (cf détail ci-contre).

06/06 FÊTE du jumelage

VEN à 19h, sur le site de Gaujac (Promaude), entrée libre
La MJC et Promaude célèbrent le jumelage avec Lauterbach. Animation musicale, dégustation de spécialités allemandes.

14/06 LEZ'ARTS en fête

SAM de 14h à 23h, se renseigner pour le lieu à l'accueil, entrée libre
Grande fête des MJC de la Région Lézignanaise
Spectacles, concerts, ateliers gratuits, démonstration, expositions, jeux (cf détail ci-contre).

03/08 VIDE-GRENIER des fêtes d'Août

DIM journée, au jardin public, entrée libre, inscription 10 € les 3 mètres
Réservation des emplacements à l'accueil de la MJC.

NOS CLUBS vous emmènent ...

24/05 Rencart's de l'ESPACE JEUNES

SAM à 18h30, Montpellier au Zénith Sud, 12 €
Inscription auprès de l'animateur de l'Espace Jeunes de la MJC.
8 jeunes Lézignanais se déplaceront à Montpellier pour assister à la "Battle of the Year", événement de la plus grande importance pour les groupes de breakdance (cf détail ci-contre).

28/06 Voyage OENORISTIQUE

SAM à 8h, à Badens, 17 € + le repas
Inscription avant le 20 Juin par mail à l'animatrice : aureore.baconnais@laposte.net
Découverte d'un AOP à travers une visite commentée sur un domaine viticole. 5 vigneronns présents, pique-nique et balade dans les vignes.

! ATTENTION !!!

Cette programmation peut évoluer, n'oubliez pas de vérifier les informations relatives à l'évènement de votre choix quelques jours avant sa date en appelant l'accueil de la MJC ou en consultant le site internet www.mjc-lezignan-corbieres.com.

NOS CLUBS se produisent

LA COMPAGNIE DU TILLEUL

04/07 Lézignan (Château de Gaujac)

21h30 « Autour des Lettres de mon moulin »
dans le cadre du festival de Gaujac. Renseignements et réservations à l'Office Municipal du Tourisme
Spectacle d'après les "Lettres de mon moulin" d'Alphonse Daudet, conçu et mis en scène par Roger Fabry (cf détail ci-contre).

25/07 Lézignan (Château du Grand Caumont)

21h30 « Oscar »
entrée gratuite, buffet et dégustation des vins de château offerts par la Ville de Lézignan-Corbrières à partir de 20h, dans le cadre du festival municipal « Patrimoine & Culture ». Renseignements et réservations à l'Office Municipal du Tourisme
1ère représentation de la pièce "Oscar" de Claude Magnier, mise en scène par Roger Fabry (cf détail ci-contre).

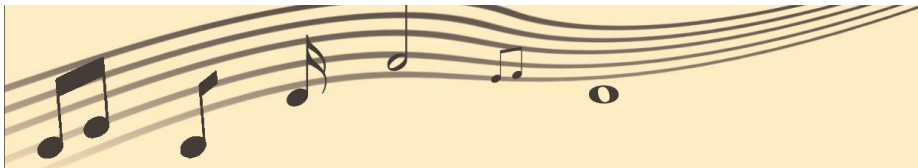
LES AIRS DE RIEN

23/05 Montbrun (Salle des Fêtes)

19h Concert de la chorale
gratuit, dans le cadre de la Fête de Montbrun
Concert des Airs de Rien (unique chorale). Tapas, fanfare.

07/06 Leucate Village

18h et 20h30 Concert de chorales
entrée gratuite
Concert de 4 chorales, à 18h en extérieur, et à 20h30 à la salle des fêtes.



Soirée jeux

Avec Ludule

Ados, parents, enfants, grands-parents, seuls ou en familles, amis, voisins, vous êtes les bienvenus pour jouer, échanger, vous retrouver, vous détendre dans l'univers de Ludule ! Des jeux de société, assemblage, construction et éveil. Joueurs de Loup Garou, Jungle Speed et autres, ... Buvette proposée par la MJC, crêpes proposées par Ludule et repas partagé tiré du sac ! Renseignements : Ludule - 04 68 70 38 87 - 06 70 68 90 84

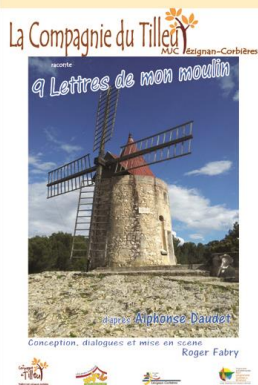
ANIMATION

Rencart's de l'ESPACE JEUNES

Sortie organisée par l'Espace Jeunes

Le Battle Of The Year, ou BOTY, est une compétition internationale de B-boying. Pour ce Battle Of The Year France, 12 crews venus de Métropole et des DOM-TOM présentent un show chorégraphique de 6min maximum. Les 6 meilleurs se rencontrent ensuite lors des Battles ¼ de Finale, ½ Finale et Finale pour décrocher le titre de champion, et se qualifier pour le Battle Of The Year International le 19 octobre prochain en Allemagne et peut-être remporter le titre suprême de Champion BOTY 2014 ! Plus qu'un battle, le BOTY France propose aux spectateurs de devenir acteurs de l'événement en partageant tout au long de la soirée les cercles hip hop, animés par les DJs invités.

BREAKDANCE



"Autour des Lettres de mon moulin"

Par la Compagnie du Tilleul de la MJC, dans le cadre du festival de Gaujac

Conception et mise en scène de Roger FABRY.
De l'« Avant-propos » à la visite au « poète Mistral », en passant par la diligence de Beaucaire, l'installation, l'Arlésienne, les étoiles, la chèvre de Monsieur Seguin, le curé de Cucugnan, ou encore, le secret de Maître Cornille, neuf « Lettres de mon moulin » d'après Alphonse Daudet, vous seront contées par la Compagnie du Tilleul.
Ces lettres seront accompagnées de chants et danses traditionnels provençaux, au son des galoubets et tambourins, interprétés par une « vraie » troupe provençale venue de « là-bas », dans le cadre magnifique du Château de Gaujac.

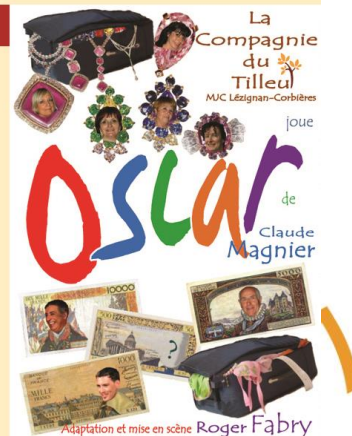
SPECTACLE

"Oscar" de Claude Magnier

Par la Compagnie du Tilleul de la MJC, dans le cadre du festival municipal « Patrimoine & Culture »

Mise en scène par Roger FABRY.
Qui ne connaît pas « Oscar », œuvre de Claude MAGNIER, immortalisée au théâtre et surtout au cinéma par le grand, l'inimitable, Louis DE FUNÈS.
Un vrai vaudeville dans la meilleure tradition de ceux de FEYDEAU, une histoire où les rebondissements jaillissent en cascade et selon un rythme qui jamais ne se ralentit. La drôlerie réside dans le tourbillon de l'action et l'enchaînement des situations inattendues, burlesques, qui, de surprises en surprises, nous promène en pleine fantaisie, avec une joyeuseté inépuisable.
Un éclat de rire permanent pendant trois actes. Si vous aimez les quiproquos vous aimerez "Oscar" !

THÉÂTRE



L'espace Jeunes

L'Action Jeunesse s'adresse aux jeunes adhérents de la MJC âgés de 13 à 17 ans. Elle n'est pas abordée de manière sectorielle mais plutôt de manière transversale au travers des différents domaines de la Maison : les clubs d'activités, l'animation locale et l'action culturelle.

L'Action Jeunesse s'inscrit aussi dans des actions spécifiques articulées sur la prévention contre la délinquance ou les toxicomanies, la responsabilisation et l'accompagnement de projets réalisés par les jeunes, ou encore l'accès aux technologies de l'information et de la communication via l'Espace Multimédia.

La dynamique de la Maison, son fonctionnement et les valeurs véhiculées par l'Education Populaire sont autant de leviers pour favoriser les liens entre les générations, et pour responsabiliser les jeunes en les accompagnants dans leurs projets.

Nous sommes très impliqués dans la politique Enfance Jeunesse impulsée par la municipalité, nous en sommes l'un des acteurs majeurs (Contrat Educatif Local et Contrat Enfance Jeunesse).

L'Espace Jeune c'est un lieu dans lequel les jeunes de la Ville, âgés de 14 à 17 ans, accompagnés d'animateurs, peuvent tout au long de l'année proposer et mettre en place des projets, rencontrer d'autres jeunes, discuter et échanger, s'informer sur des sujets qui les concernent et qui les préoccupent.

Une équipe d'animation propose aux jeunes un accueil régulier ainsi que de nombreuses actions, mises en place de projets, séjours à thèmes, projets internationaux, actions de préventions des conduites à risques, activités sportives et ateliers scientifiques ou artistiques...

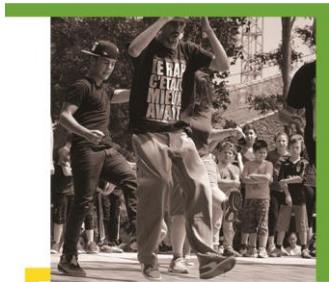
Le lieu permet la poursuite de la politique d'action sociale globale concertée allant dans le sens d'une continuité éducative en faveur des adolescents de la Ville de Lézignan-Corbières en dehors des horaires scolaires. Ce projet innovant répond à un besoin important sur la cité. Il s'intègre parfaitement dans les valeurs de la MJC.

L'Espace Jeune est agréé par la DDCSPP et soutenu par la CAF de l'Aude qui nous attribue la Prestation de Service Ordinaire (PSO) et nous permet de percevoir les aides aux vacances.

L'Espace Jeune et ses actions sont soutenus par la Mairie de Lézignan-Corbières à hauteur de 15.000 € par an. Les animateurs ont pour mission :

- ✓ d'accueillir les jeunes dans des locaux non aménagés
- ✓ de permettre aux jeunes de se divertir
- ✓ d'être à l'écoute et permettre des échanges entre les jeunes et les adultes
- ✓ de faire émerger des projets individuels et collectifs chez les jeunes accueillis
- ✓ d'accompagner les jeunes dans l'acquisition de l'autonomie
- ✓ de soutenir le jeune dans sa scolarité, sa formation,....
- ✓ de proposer différents temps de prévention sur plusieurs thématiques
- ✓ de favoriser l'épanouissement du jeune
- ✓ de soutenir l'intégration des jeunes dans la vie locale

L'équipe d'animation, construit, avec les jeunes des programmes d'activités qui sont proposés à chaque période de vacances. Le nombre de sorties est limité à cause d'un manque de moyen de transport permanent.



Lundi 10 Mars 1€
14h/18h
Lancement des activités du foyer
Tournoi de jeux vidéo
Tournoi de billard, baby foot et ping-pong
20h/22h30
Projection de films "débat"

Mardi 11 Mars 1€
14h/18h
Tournoi de Futsal Inter MJC
19h/20h
Initiation à la culture Hip-hop

Mercredi 12 Mars 5€
9h/19h
Montpellier
Laser Games

Jeudi 13 Mars 2€
19h/23h
Soirée pizzas
Karoké

Vendredi 14 Mars 1€
15h/18h
Tournoi multisports
19h/21h
Initiation à la culture Hip-hop

Exemple de projets réalisés en 2013/2014 :

- Les jeunes ont organisé la buvette et la vente de crêpes pour autofinancer des activités à l'occasion de la Foire aux Jouets et la Foire aux Vêtements.
- Un groupe de jeunes a pu faire un déplacement à Montpellier afin d'assister à la plus grande compétition de breakdance au Monde « Battle of the Year ».
- Deux séjours ont été proposés (ski et Espagne). Un groupe de jeunes a ainsi pu découvrir Barcelone durant une semaine, à travers les activités et visites variées proposées.

Les séjours organisés dans le cadre de l'Espace Jeune ont pour objectifs de :

- Favoriser le développement de l'autonomie, la tolérance, l'expression de la solidarité et la reconnaissance de la diversité,
 - Permettre à l'enfant de développer son esprit critique
 - Favoriser l'épanouissement et l'autonomie des jeunes
 - Amener l'enfant et l'adolescent à découvrir des pratiques variées
 - Favoriser l'accès à l'éducation, à la culture, aux sports et aux loisirs
 - Enfin rendre l'enfant acteur et décideur de ses vacances.
- Participation à l'organisation d'un concours de chant qui rassemble près de 150 personnes. Le projet « La voix d'Or des Corbières » qui est portée par la MJC de Lézignan.



L.A.L.S.H.
La Lauseta

La MJC de Lézignan-Corbières est en charge de la partie animation et pédagogique du Centre de Loisirs municipal « La Lauseta » depuis le 25 février 2013.

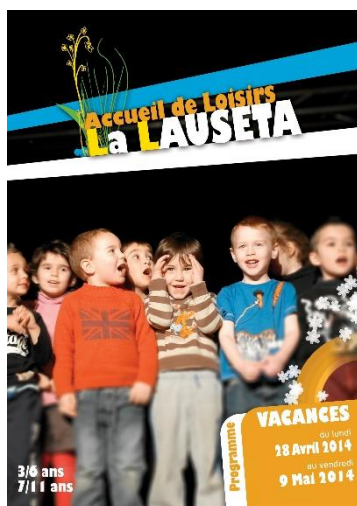
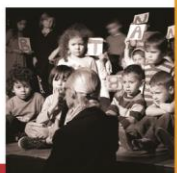
Le Centre est ouvert les mercredis en période scolaire et du lundi au vendredi durant les vacances scolaires. Nous y accueillons les enfants du territoire âgés de 3 à 12 ans de 7h45 à 18h15.

Comme décrit dans notre projet pédagogique, les enfants sont divisés et regroupés par tranches d'âges à savoir :

- ✓ **les petits** (3/6 ans),
- ✓ **les malins** (7/9 ans),
- ✓ **les futés** (10/11 ans)
- ✓ et **les juniors** (12/13 ans), possédant chacun leurs espaces propres.

Les activités proposées sont établies par l'équipe d'animation et toujours en adéquation avec le projet pédagogique. En effet, l'équipe met tout en œuvre afin de respecter les objectifs suivants :

- ✓ Favoriser des relations fondées sur le respect mutuel, la coopération et l'entraide
- ✓ Favoriser la participation des enfants dans les activités et dans la vie quotidienne
- ✓ Permettre la découverte d'un environnement inhabituel
- ✓ Faciliter l'implication des familles
- ✓ Respecter les rythmes de vie des enfants
- ✓ Comprendre et respecter les règles d'hygiène et de santé
- ✓ Favoriser l'ouverture d'esprit et la curiosité



2013/2014 > La Lauseta en chiffres

- 4 salariés permanents dont 3 Emplois d'Avenir
- 5 salariés saisonniers embauchés pour les vacances
- 1 stagiaire BAFD
- 10 stagiaires BAFA
- 1 autre stagiaire (CAP et Service à la personne)
- **3.781 journées enfants** sur l'année 2013/2014
- Dont **1.599 journées enfants** sur les vacances d'été
- **99 jours d'ouverture** (31 sur le Mercredi et 68 sur les Vacances)



Voici quelques exemples d'activités proposées :

- Organisation de grands jeux collectifs (1000 bornes géant)
- Apprentissage à la fabrication d'un pain
- Confection d'un Tepee
- Création d'une pignata géante
- Découverte d'activités nouvelles : Land'art, Light painting...
- Fabrication de château fort
- Rallye des sens (vue, toucher, odorat et gout) autour des fruits et légumes
- Créations de plusieurs spectacles
- Loto géant des enfants
- Ateliers cuisine sous tous ses angles



Les sorties extérieures réalisées en 2013/2014 :

- Piscine de Lézignan
- Balade à la pinède avec le club rando de la MJC de Lézignan (Lezig'zagueurs)
- La Miellerie
- Visite du village médiéval de Termes
- Cinéma de Lézignan

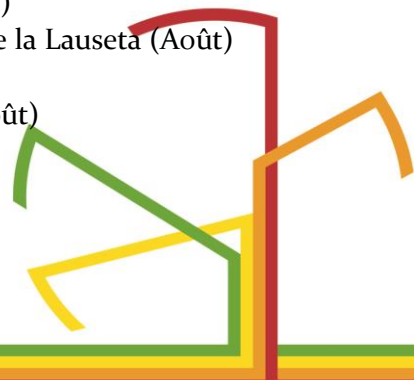
Les journées particulières :

- Mac'Do kid's sport
- Sortie inter centres à Saint-Laurent-de-la-Cabrerisse
- Sortie inter centres (spectacle à Ferrals-Corbières)
- Arbre de Noël de la Lauseta



Les thèmes et activités proposés lors des vacances :

- Halloween (Octobre)
- Noël magique (Décembre)
- Tous en scène (Mars)
- La nature en action (Avril)
- Power Flower / le pouvoir des fleurs (Mai)
- La Lauseta chez les indiens d'Amérique (Juillet)
- Le monde miniature (Juillet)
- La Lauseta au Mexique (Juillet)
- La Lauseta découvre de nouveaux sports (Juillet)
- La Lauseta en Australie (Août)
- Les chevaliers et princesses de la Lauseta (Août)
- Retour à la nature (Août)
- La Lauseta fait son cirque (Août)



L'espace Multimédia

L'Esp@ce Multimédia de la MJC propose divers services.

Cette structure est inscrite au registre des organismes de formation par la Préfecture de Région et propose depuis 2012 des formations professionnelles.

La consultation libre d'internet :

C'est un accès à Internet ouvert à tous avec le conseil des animateurs de l'espace multimédia et du secrétariat. Nous avons pu proposer cette année près de **40h/hebdomadaires** au public lezignanais, mais aussi à des groupes de travail constitués (résidents CIS, stagiaires en formation, ...).

La mise en place à disposition du public de 3 ordinateurs à l'espace Bar a permis de relancer la fréquentation de ce service puisque 90 personnes en ont bénéficié en 2013/2014. Les bornes internet sont ouvertes du lundi au vendredi de 9h à 12h et de 14h à 18h et le Samedi de 9h à 12h et de 13h à 15h. Toutefois les travaux ont contraint la fermeture en période estivale des points d'accès.

Les formations, ateliers et stages :

Dès la création de l'Espace Multimédia en Septembre 2002 des ateliers d'Initiation et de Découverte des outils informatiques ont été mis en place. Ils permettent d'appréhender, avec l'aide d'un animateur, de nouvelles manières de communication. Ces initiations de groupes (8 personnes maximum) ont pour objectif d'acquérir une plus grande autonomie face aux nouvelles technologies.

22 personnes ont effectuées les **33 séances d'ateliers** qui se sont déroulés en 2013/2014. La demande reste stable, la mise en place d'un calendrier des ateliers dès le début de saison permet aux adhérents de choisir la meilleure période, ces sessions étant déclinés 2 à 3 fois dans l'année. Trois types d'ateliers d'initiation sont proposés : la découverte informatique, l'initiation à l'internet et l'initiation à la bureautique.

Mise en place cette année de **3 stages** qui s'inscrivent en complément des ateliers d'initiation. Autres jours (généralement le samedi), autres durées (2h ou 3h), autres déclinaisons qui touchent un nouveau public. Nous pouvons avec cette proposition adapter le contenu en fonction des nouveaux outils et aussi des nombreuses mises à jour de l'environnement informatique. **14 stagiaires** se sont inscrits en 2013/2014 aux stages suivants : achats et sécurité Internet, cartes de vœux numériques, « Lire à voix haute ».

A chaque période de vacances scolaires, le Contrat Educatif Local et les Estivades rassemblent les jeunes de 6 à 16 ans. L'Espace Multimédia propose par tranche d'âge des activités ludiques autour de la production multimédia sur des thèmes variés alliant création et prévention lors de chaque vacance scolaire. Sur l'année 2013/2014 les activités multimédia dans le cadre de ces dispositifs ont attiré **528 personnes**.

La Photo numérique et la vidéo :

Depuis janvier 2008 un atelier d'initiation à la photo numérique et à la découverte de logiciels de gestion et retouche d'images¹ est proposé. Découvrir les principales techniques de transformation de l'image : recadrer, retoucher, coloriser...

En 2012/2013, 6 Personnes ont participé à cet atelier. L'espace multimédia de la MJC possède un studio de vidéo analogique ainsi qu'un ordinateur permettant la création et la retouche numérique. Ce matériel permet à la MJC de créer des films. Une dizaine de sujets ont été tournés comprenant diverses activités de la Maison (JPO, Primeur, Théâtre, voix d'Or des Corbières, Chorale, Les Arts en Fête) ou les clips (2) accompagnant le bulletin d'information « Moi Je Capte »

3 adultes ont pu se former aux techniques de montage vidéo tout au long de l'année. 7 séances ont eu lieu (1/ Mois).

Le Point
Information
Jeunesse

En 2013/2014, l'Information Jeunesse a fait son entrée à la MJC !

Depuis Janvier 2014 la MJC de Lézignan-Corbières est labélisée Point Information Jeunesse. Nos deux animateurs Michel LAURENT et Mohamed EL HACHIMI ont suivi une formation professionnelle organisée par le Centre Régional d'information jeunesse de Montpellier.

Issu des mouvements de l'Éducation Populaire, le réseau Information Jeunesse voit le jour en 1969. Le Centre d'Information et de Documentation Jeunesse (CIDJ) assure le développement et l'animation du réseau national qui se déploie en Centre Régional d'Information Jeunesse (CRIJ), Bureau d'Information Jeunesse (BIJ) et Point Information Jeunesse (PIJ). Labellisé par le Ministère de la Jeunesse, de l'Éducation et de la Recherche, les PIJ assurent une Mission polyvalente d'information, d'orientation et d'accompagnement auprès des jeunes. Il permet à toute personne (enfants, parents) d'être accueilli, informé sur l'ensemble des sujets qui concernent la vie quotidienne des jeunes : formation, emploi, jobs d'été, logement, santé, culture, mobilité européenne, montage de projets...

En s'appuyant sur une documentation régulièrement mis à jour (fiches nationales et régionales), et de sites spécialisés l'animateur peut orienter et conseiller le public dans sa recherche.

Le PIJ de la MJC, installé à l'Espace Multimédia, avec son accueil libre gratuit et anonyme, est ouvert à tous, du mercredi au samedi, en période scolaire. Il s'agit d'un outil de première information qui permet d'orienter le public vers des structures spécialisées ou partenaires locaux (MLI, Pôle Emploi, CMS, ...). Les bornes du Point-Cyb sont mises à disposition pour l'accès Internet mais aussi pour rédiger C-V, rapport de stage...

Dès le mois de Mars 2014 le dispositif Jobs d'Été, en partenariat avec Acticity, a été mis en place. Cette opération a pour objectif de permettre à chacun de trouver un petit boulot pour les vacances. Des ateliers d'aide à la rédaction de C-V et lettre de motivations ont également été proposés. Le PIJ, c'est aussi un lieu où l'on obtient toutes les infos locales pour savoir où bouger : concerts, programmes de cinéma, spectacles sur la région.

Après 8 mois de fonctionnement (janvier à août 2014) le PIJ a rencontré une bonne fréquentation d'un public divers n'ayant pas spécialement de relations directes avec la MJC.

En chiffre :

80 jeunes accueillis au PIJ entre Janvier et Août 2014

49 jeunes accueillis pour l'opération JOBS D'ETE 2014

57 jeunes résident à Lézignan, 21 dans les autres communes de la CCRLCM

24 jeunes accueillis ont de 13 à 17 ans / 43 de 18 à 25 ans / 13 de 26 à 30 ans



Point Information Jeunesse

Recherche

Orientation

- Formation
- Loisirs
- Prévention
- Mobilité internationale
- ...

Horaires
Du mardi au vendredi 15h-18h et le samedi 14h-17h
(modification des horaires pendant les vacances scolaires)

PIJ
MJC 23, rue Miral - 11200 LÉZIGNAN-CORBIÈRES
Tél 04 68 27 03 34 - Mail pij@mjc-lezignan-corbieres.com

MJC LEZIGNAN CORBIÈRES
www.mjc-lezignan-corbieres.com



La communication de l'association

L'Espace Multimédia propose un service PAO avec une animatrice-technicienne qui s'occupe de toute la communication de l'association et des clubs MJC. Elle est également chargée de la maintenance du site internet de l'association. La commission communication, sous la houlette de Michelle LÉVY, assure la préparation du journal « Moi Je Capte ».

Le site internet de la MJC :

Le site internet connaît un succès fulgurant ... il est mis à jour régulièrement.
www.mjc-lezignan-corbieres.com



Visite : Une visite est composée de l'ensemble des pages consultées par un visiteur, avec un intervalle maximum de 60 minutes entre deux pages. C'est-à-dire que si vous consultez une page, attendez 59 minutes, puis regardez une autre page, vous serez considéré comme un visiteur unique ayant fait une visite. Si vous aviez attendu 61 minutes entre les deux pages, vous auriez été considéré comme un visiteur unique ayant fait 2 visites.

Page vues : C'est le total des pages consultées quel que soit leur visiteur.

Visiteur (unique) : A moins d'utiliser des systèmes intrusifs (cookies par exemple), la définition d'un visiteur est très difficile à définir, et doit se baser sur des approches heuristiques. Pour simplifier, on va donc généralement considérer qu'une adresse IP (ainsi que quelques autres paramètres, comme par exemple le navigateur web) représente un visiteur.

2013/2014	Visiteurs	Visites	Pages vues	Visites mobiles
Septembre	2589	4855	29728	298
Octobre	1941	3976	12943	196
Novembre	2163	4017	12830	251
Décembre	1772	3180	13414	189
Janvier	1644	3061	11020	151
Février	1478	2770	12910	134
Mars	1955	3276	13148	249
Avril	1782	3561	11649	247
Mai	1489	2779	11697	185
Juin	2280	4093	16373	456
Juillet	1397	2981	8901	162
Août	1489	2877	9984	285
Total	21979	41426	164597	2803

Les réseaux sociaux :

La MJC est présente sur les réseaux sociaux (FACEBOOK & TWITTER)



www.facebook.com/mjclezignancorbieres

AMIS : 3 202



@mjclezignan

ABONNEMENTS : 32
ABONNÉS : 196

Le journal « Moi Je Capte » :

Trois numéros ont été publiés en 2014/2015. Ils sont téléchargeables sur le site internet de la MJC.



Les autres plaquettes :

VOTRE CARTE DE MEMBRE



Carte d'adhérent 2013/2014
Bienvenue à la MJC

Voici la carte d'adhésion symbolisant votre soutien aux valeurs défendues par la MJC la plus ancienne de France, fondée en 1946. Fidèle au projet associatif, toute l'équipe professionnelle et bénévole est heureuse de vous accueillir.

En plus de la pratique d'activités, sachez que les autres actions de l'association sont nombreuses et variées : Vous recevrez en Septembre, en Janvier et en Mai - Les rendez-vous de la MJC - il s'agit de l'agenda qui contient tous les événements à ne pas manquer, les stages de découverte et les ateliers sportifs proposés. À la même fréquence, vous serez également destinataire de « Moi Je Capte ». Dans ce bulletin d'informations est relatée la vie de la MJC.

N'hésitez pas à consulter le site internet mjc à jour continuellement.

Après avoir travaillé pendant un an et demi sur les études, le chantier de réaménagement de nos locaux est lancé par la municipalité dès cet automne. Ce projet, soutenu par tous, financé par la municipalité, sera décliné sur quatre grandes tranches de travaux (2013-2017). Avec la municipalité, nous ferons en sorte que nos activités soient le moins perturbées possibles. Nous comptons sur votre indulgence pendant cette période.

Vous le voyez, la nouvelle MJC va considérablement améliorer les conditions d'accueil et de fonctionnement.

Pour faire vivre notre association, avec ses 1700 adhérents et ses nombreux partenaires, une belle démonstration s'impose. Voilà la nos valeurs d'Éducation Populaire, l'échange de nos bénévoles en est l'aboutissement le plus précieux ! Rejoignez l'équipe qui, régulièrement, porte nos plus grands événements et participe activement au fonctionnement quotidien de la MJC.

Au-delà de la simple pratique de votre activité favorite, soutenez l'action de l'association en assistant à l'Assemblée Générale annuelle qui se déroulera au mois de Février 2014.

Pour avoir plus d'informations, consultez le document joint à cette carte, il présente en détail le fonctionnement de la MJC, son équipe, mais aussi les avantages qui vous seront accordés chez nos nombreux partenaires.

Nous comptons sur vous !
Bonne saison 2013-2014

Maison des Jeunes et de la Culture
Centre récréatif de Lézignan
35, rue de la République
31100 LÉZIGNAN-CORBIERES
Tél. 05 61 21 31 442, de 14h à 18h
E-mail : mjc@lezignan-corbieres.com



Le Centre
International
de Séjour

Le Centre International de Séjour est ouvert toute l'année. Il accueille des groupes ou des individuels. Actuellement en travaux, nous disposons seulement de 5 chambres de 4 lits.

De nombreuses formules sont proposées aux groupes (nuit et petit déjeuner, demi-pension ou pension complète).

Les repas servis aux résidents sont confectionnés sur place par les salariés de la MJC et la coordination logistique et l'intendance ont été assurées en 2013/2014 par une administratrice bénévole, Christiane NASTORG, élue responsable de la Commission Hébergement par le Conseil d'Administration.

Notre centre est agréé par la Direction Départementale de la Cohésion Sociale et de la Protection des Populations et nous participons chaque année au regroupement régional de toutes les structures de tourisme social du Languedoc-Roussillon.

Nous sommes également habilités par l'Education Nationale pour recevoir les établissements scolaires du second degré. Nous accueillons principalement des collèges et lycées et, quelquefois, des écoles primaires. Des universités séjournent également chez nous.

Le CIS de la MJC fait aussi office de foyer de jeunes travailleurs accueillant, en fonction de ses disponibilités, de jeunes stagiaires en entreprise, ou des étudiants des établissements de formation de Lézignan.

Depuis janvier 2011, nous appliquons la taxe de séjour mise en place par la Commune de Lézignan-Corbières auprès de nos résidents et que nous reversons à la Ville.

797 personnes différentes ont séjourné dans notre Centre International de Séjour en 2013/2014 (contre 1130 en 2012/2013).

40% des personnes hébergées l'étaient à titre individuel (contre 32 % en 2012/2013) et 60% en groupe constitué (contre 68% en 2012/2013).

Nous avons sur l'année :

> réalisé **1.712 nuitées**

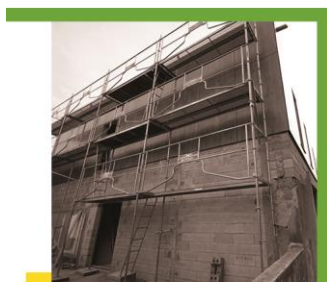
(contre 2.723 l'an dernier),

> confectionné **1.259 petits déjeuners** (contre 1.852 l'an dernier)

> servi **1.599 repas** (contre 2.436 repas l'an dernier)

Nous participons à une enquête nationale de l'INSEE sur la fréquentation des hébergements collectifs touristiques

	PERSONNES ACCUEILLIES	REPAS SERVIS	PETIT DÉJEUNERS	DEMI PENSIONS	PENSIONS COMPLÈTES	NUITÉES
Saison 2006/2007	5506	5214	2672	651	1657	4072
Saison 2007/2008	1460	4279	2028	497	1452	3255
Saison 2008/2009	1535	4477	2300	910	1312	3697
Saison 2009/2010	1250	4867	2353	517	1836	3740
Saison 2010/2011	892	2672	1473	327	1010	2212
Saison 2011/2012	962	3272	1521	360	1153	2867
Saison 2012/2013	1130	2436	1852	541	1102	2723
Saison 2013/2014	797	1599	1259	222	429	1712



	Taux d'occupation en nombre de places lits (%)			Nuitées	Arrivées	Parts des nuitées étrangères en %		
	2013/2014	2012/2013	2011/2012			Nombre	Nombre	2013/2014
SEPTEMBRE	7,2	12,9	6,3	119	73	0	0	0
OCTOBRE	11,6	10	12,1	197	132	0	0	32,7
NOVEMBRE	13,6	10,8	11,9	225	110	0	0	0
DÉCEMBRE	4,6	7,7	9	78	27	0	0	0
JANVIER	7,6	7,9	16,6	129	41	0	0	0
FÉVRIER	9,5	6,8	14,6	147	61	0	0	0
MARS	6,5	12,7	12,4	110	59	0	0	5
AVRIL	8,8	22,8	24	146	74	0	43,5	32,1
MAI	5	15,4	10,9	86	50	0	0	0
JUIN	7,1	8,1	21,4	117	72	0	0	0
JUILLET	7,2	22,5	21,3	122	64	0	9,7	0
AOÛT	13,8	25,1	20,3	236	34	16,9	0	0
				1712	797			







RETROUVEZ TOUS LES RENSEIGNEMENTS SUR LA MJC,
LES INFOS, LES ANIMATIONS, L'HISTOIRE,
LE FONCTIONNEMENT, ETC... SUR

www.mjc-lezignan-corbieres.com



MINISTÈRE DES SPORTS,
DE LA JEUNESSE,
DE L'ÉDUCATION
POPULAIRE ET DE
LA VIE ASSOCIATIVE



www.educpop.org

Ne pas jeter sur la voie publique © MJC Espace Multimédia tous droits réservés

MJC Lézignan-Corbrières

Maison des Jeunes et de la Culture / Centre International de Séjour

25, rue Marat - B.P. 26

11200 LÉZIGNAN-CORBIÈRES

Tél. 04 68 27 03 34 - **Fax** 04 68 27 85 01

Courriel mjc.lezignan.corbieres@wanadoo.fr

